

Connessione alla rete wireless WIFI-UNIPA-WPA e WIFI-UNIPA-WPA-A per gli utenti con sistema Windows 7

Per accedere alla rete wireless d'ateneo è necessario effettuare l'iscrizione al portale studenti

<http://studenti.unipa.it>

Per gli studenti SISSIS ed Erasmus: possono ottenere nome utente e password venendoci a trovare presso il CUC – Centro Universitario di Calcolo, viale delle Scienze, Edificio 11- Parco d'Orleans.

Per i docenti, il personale tecnico ed amministrativo: Nome utente e password validi del tipo nomeutente@unipa.it oppure nomeutente@dipartimento.unipa.it

E' necessario, inoltre, aver effettuato almeno un accesso [alla propria casella di posta tramite "Mail via Web"](#)



Si consiglia di controllare la correttezza di nome utente e password effettuando almeno un login sul portale studenti. **La password da inserire per l'autenticazione wifi è la stessa del portale studenti.**



Per i nuovi iscritti è inoltre **necessario** cliccare sul link **"Attivazione wi-fi"** per abilitare la propria utenza alla connettività wireless.

Sebbene sia possibile autenticarsi al portale studenti con il proprio **codice fiscale**, per accedere alla rete wireless d'ateneo è **necessario** utilizzare il **nome utente** da voi scelto al momento dell'iscrizione o, per i nuovi utenti, assegnato dal sistema; se non lo ricordate basta effettuare un ingresso sul portale (<http://studenti.unipa.it>) con codice fiscale e password.

Una volta effettuato l'accesso, il proprio nome utente valido per l'autenticazione wifi verrà visualizzato cliccando sul link "Dati personali"



Dati Personali	
Dati Anagrafici	
Cognome	ROSSI
Codice Fiscale	ABCDEF76S12X123Z
Data Nascita	24/12/1983
Cittadinanza	ITALIANA
Nickname (valido per i servizi wi-fi e vpn)	username@studenti.unipa.it

Se riuscite ad autenticarvi sul portale studenti ma non alla wireless, probabilmente si è verificato un disallineamento tra la password di accesso al portale e quella presente sul database delle utenze wireless.

Riallineate le password cliccando il link **"Modifica password"** all'interno del portale.

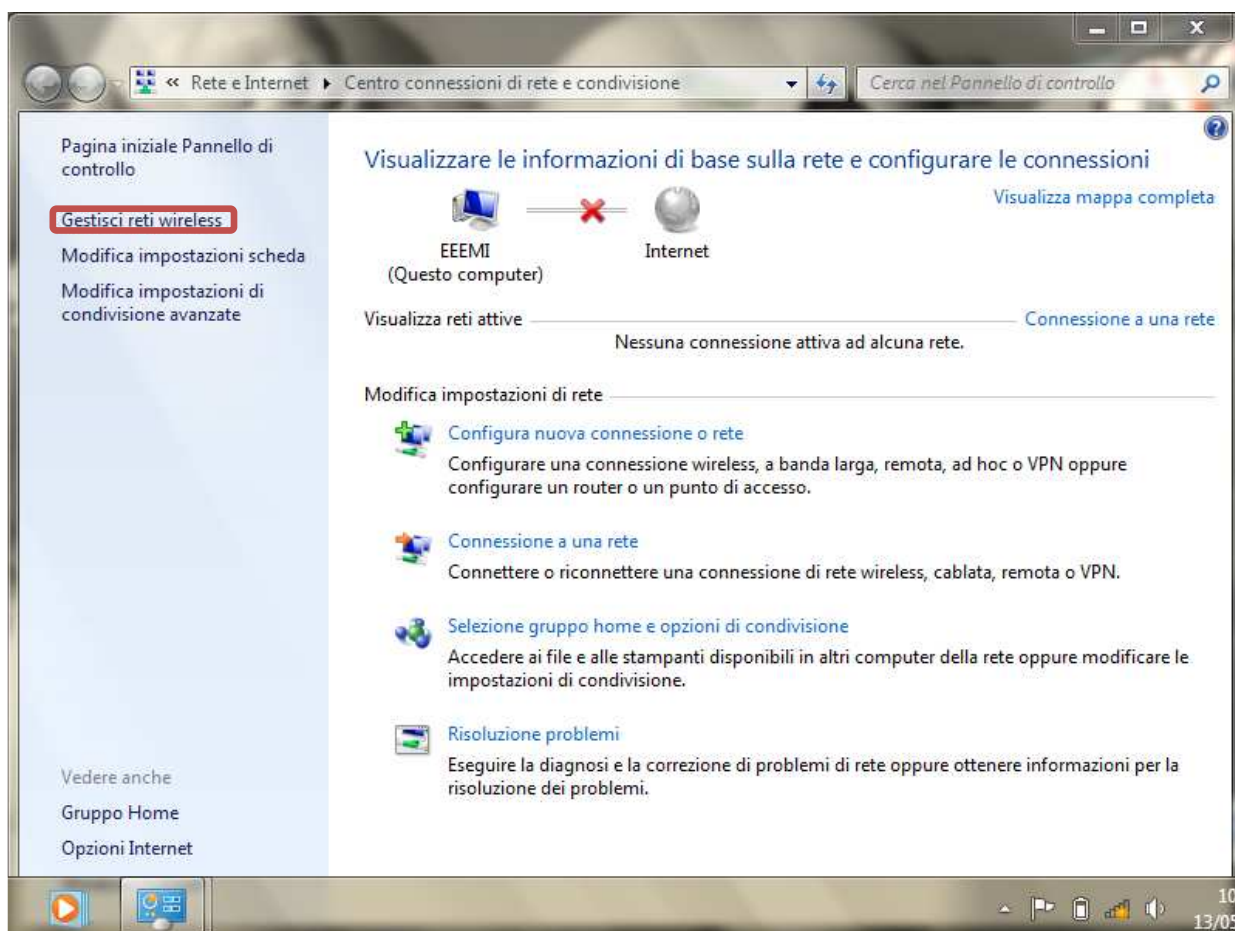
Durante le prove di prima connessione si consiglia di disattivare eventuali firewall/sistemi di network protection (es. Norton Internet Security o Panda Internet Security) ed eventualmente riattivarli dopo averne impostato correttamente i parametri.

Le SSID disponibili tipicamente saranno **wifi-unipa-wpa**, per la connessione utilizzando lo standard IEEE 802.11b/g nell'ambito delle frequenze radio intorno ai 2,4GHz, e **wifi-unipa-wpa-a** per la connessione utilizzando lo standard IEEE 802.11a nell'ambito delle frequenze radio intorno ai 5,4GHz (quest'ultima più moderna e con maggiori prestazioni).
Vanno configurate solo le reti visualizzate.

Cliccare con il tasto destro del mouse sull'icona della scheda di rete presente sulla barra delle applicazioni ed aprire il **"Centro connessioni di rete e condivisione"**.

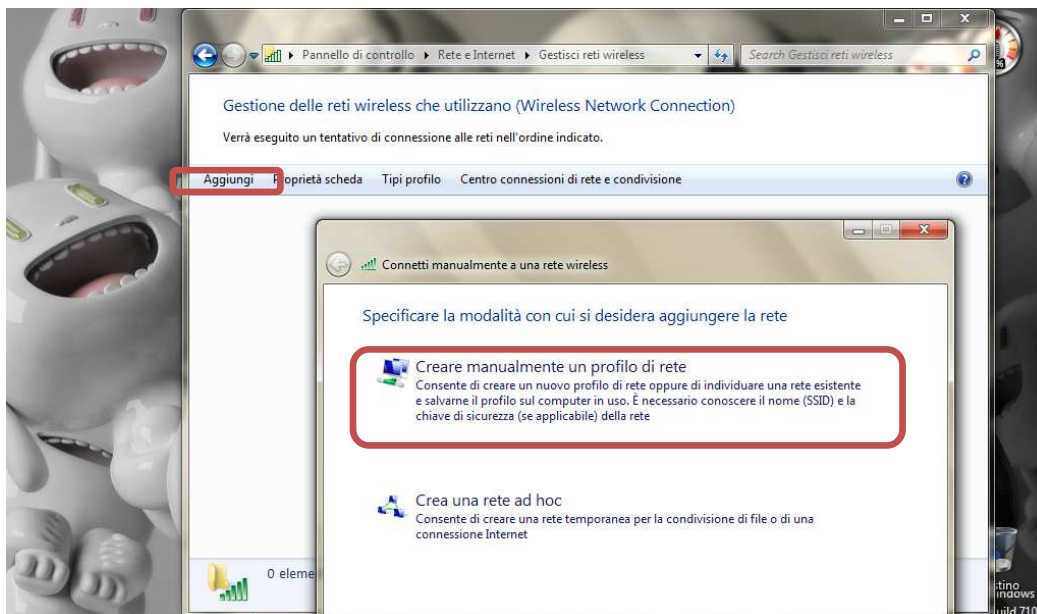


Cliccare su **"Gestisci reti wireless"**



Se già presenti, eliminare i profili relativi a wifi-unipa-wpa e wifi-unipa-wpa-a e selezionare **"Aggiungi"** per ricrearli ex novo.

Cliccare su **“Creare manualmente un profilo di rete”**

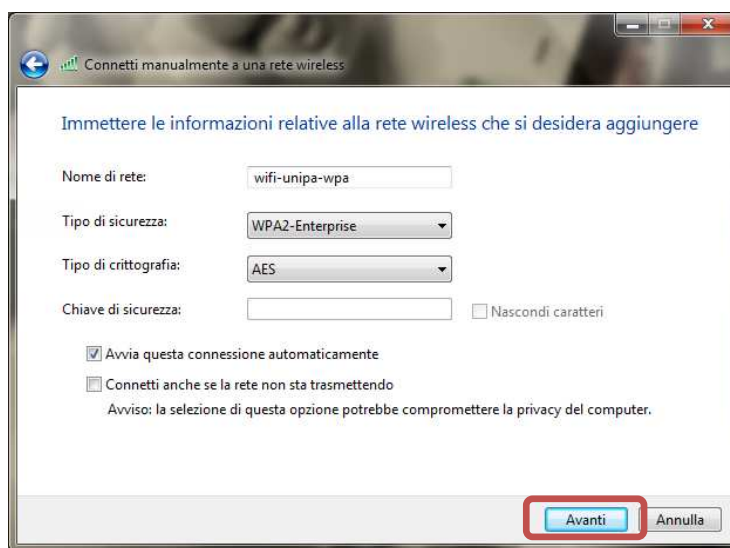


Impostare la rete secondo i seguenti parametri:

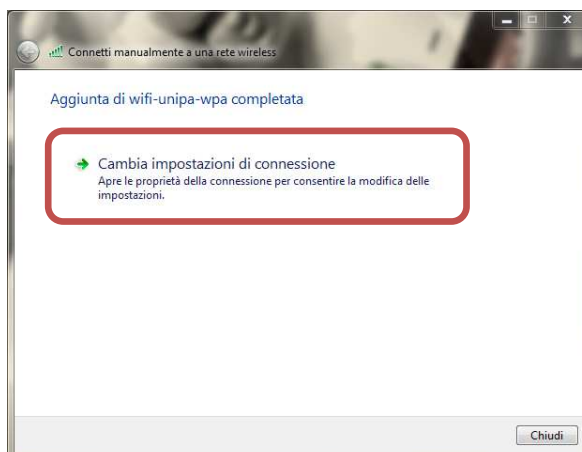
Nome rete (SSID): **wifi-unipa-wpa**

Autenticazione di rete: **WPA2-ENTERPRISE**

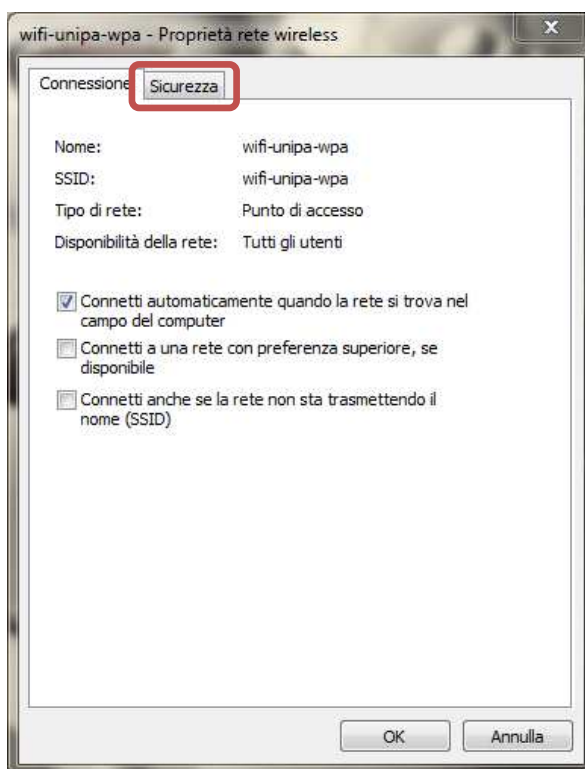
crittografia dati: **AES**



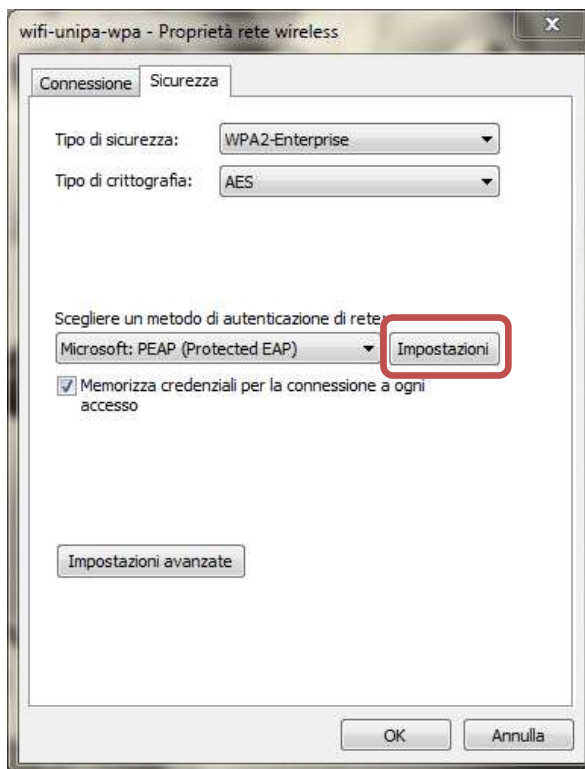
Proseguire cliccando sul pulsante **“Avanti”** quindi, sulla nuova finestra, selezionare **“Cambia impostazioni di connessione”**



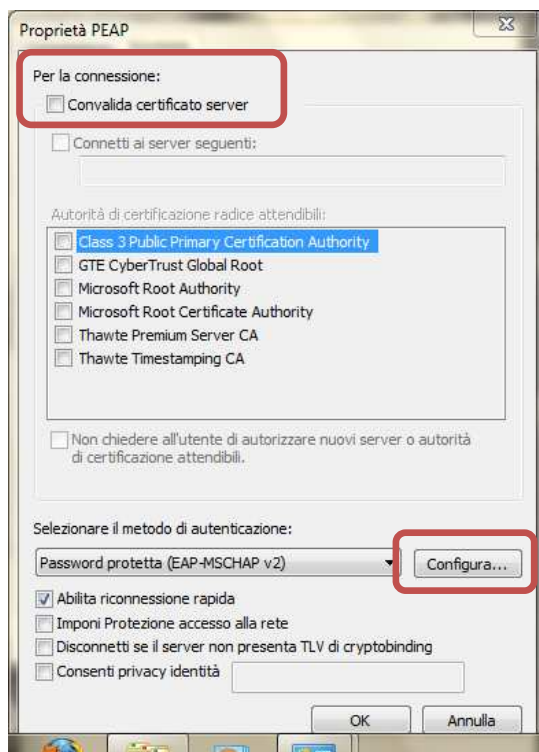
Impostare i flag come da figura quindi selezionare la scheda “**Sicurezza**” per continuare la configurazione della protezione.



Anche in questa scheda le caselle di spunta vanno impostate come da figura, dopodiché cliccare sul pulsante “**Impostazioni**”



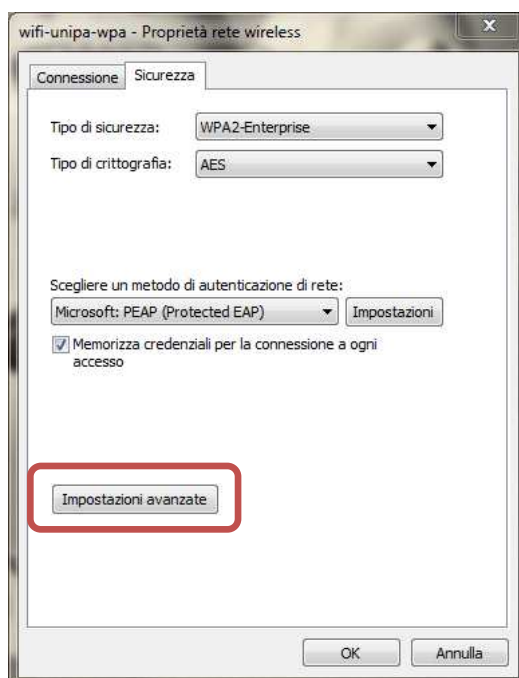
Impostare tutto come da figura: ossia **DELESEZIONARE** la voce **“Convalida certificato server”**; infine cliccare su **“Configura...”**



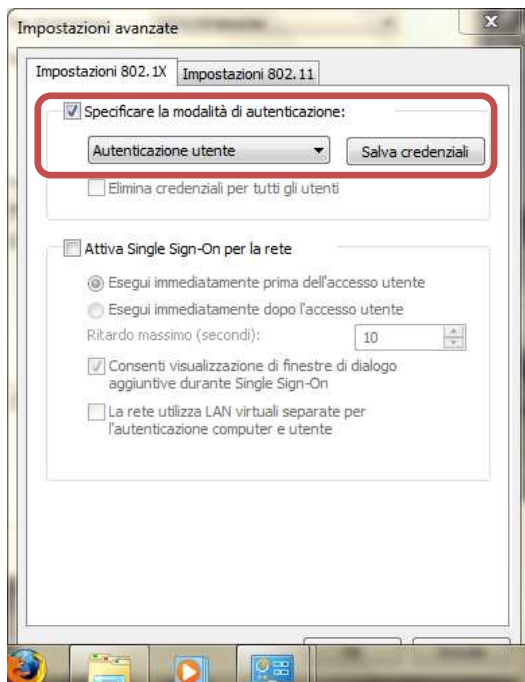
Deselezionare la casella nella finestra di **Proprietà di EAP MSCHAPv2**



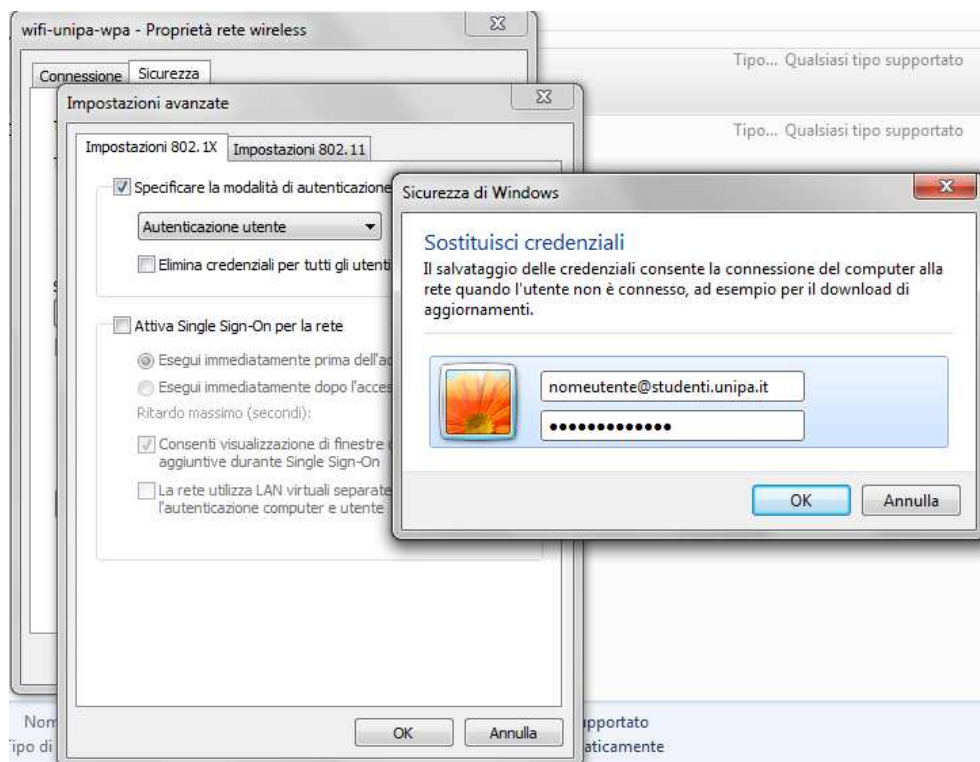
Cliccare **“OK”** fino a tornare alla finestra **“Proprietà rete wireless”** per completare la configurazione cliccando a questo punto su **“Impostazioni avanzate”**.



Impostare la finestra “**Impostazioni avanzate**” come da figura (nelle Impostazioni 802.1X **selezionare “Specificare la modalità di autenticazione”** ed indicare “**Autenticazione utente**” come modalità);



Cliccare su **salva credenziali** ed inserire il proprio nome utente **comprensivo** di dominio (nickname@studenti.unipa.it o nickname@unipa.it per i docenti/personale amministrativo), la password **utilizzata per accedere al portale studenti** (la password della mail per i docenti ed il personale) e cliccare su **ok**



Cliccare sempre su **OK** sino ad uscire dalla configurazione della rete wireless.

A distanza di rilevamento (oppure dal menu delle reti, selezionando la rete alla quale connettersi) il computer si collegherà automaticamente alla rete wireless d’Ateneo.

In caso di difficoltà:

- Accertarsi sul portale studenti che il proprio nome utente sia **corretto e attivo**.
- Controllare la propria password accedendo al portale studenti (la password per la wifi è quella utilizzata per accedere al portale)
- Ricontrollare le impostazioni (in particolare avere cura di selezionare o deselezionare **come da figura** tutte le caselle)
- Aggiornare il sistema operativo ed il driver della propria scheda di rete wireless.
- Ricordarsi che l'indirizzo IP va impostato **dinamicamente**.
- Prima di richiedere assistenza, controllare le FAQ relative alla wifi

<http://www.unipa.it/wifi>

Per qualsiasi comunicazione inviate le vostre mail a: wifi-support@unipa.it