

LINEE GUIDA E SUGGERIMENTI PER LA COMPILAZIONE DELLA SCHEDA SUA-RD

PARTE I - Obiettivi, risorse e gestione del Dipartimento

Sezione A - Obiettivi di ricerca del Dipartimento

QUADRO A.1 - A.1 Dichiarazione degli obiettivi di ricerca da parte del Dipartimento

In un campo di testo libero, occorre descrivere:

- i **settori di ricerca** nei quali opera il dipartimento;
- gli obiettivi di ricerca, pluriennali, **in linea con il piano strategico d'Ateneo** e i principali **obiettivi misurabili** di ricerca per l'anno successivo a quello di compilazione **tenendo conto** delle **criticità** e dei **punti di miglioramento** emersi e indicati nel quadro B3.

Nel quadro è possibile eseguire l'upload di un eventuale altro documento ritenuto utile in formato pdf (max 10 pagine).

Per la compilazione di questo quadro vale la pena di considerare che esso costituisce fondamentale strumento di rappresentazione e caratterizzazione del Dipartimento. In proposito è opportuno evidenziare che la descrizione su citata non deve essere un mero elenco, o sommatoria di attività dei diversi SSD, ma piuttosto si devono illustrare i diversi **"settori di ricerca"** in coerenza, non soltanto con il piano strategico di Ateneo, ma anche con le motivazioni scientifiche, e in generale culturali, che sono alla base della costituzione del Dipartimento. Risulterà infatti significativo, per lo scopo prefissato da ANVUR, mettere in luce come le diverse competenze e le relative tematiche di ricerca presenti si integrino determinando una vera e propria **"identità"** del Dipartimento.

Sezione B - Sistema di gestione

QUADRO B.1 - Struttura organizzativa del Dipartimento

In questo quadro, in un campo di testo libero, occorre descrivere la struttura organizzativa del dipartimento in relazione agli organi/funzioni di indirizzo e governo, sottolineando in particolare, se esistenti, quelli incaricati di programmare le attività di ricerca, distribuire i relativi fondi e valutarne i risultati.

QUADRO B.1.b – GRUPPI DI RICERCA

In questo quadro devono essere descritti gli eventuali gruppi di ricerca operanti nel dipartimento, intesi come insieme dettagliato di persone e/o linee di ricerca, con l'indicazione della consistenza numerica.

In proposito è opportuno tenere in considerazione che la descrizione dei **"gruppi di ricerca"**, non deve ingenerare la tentazione di esporre gruppi che in realtà sono espressione di singole tematiche di ricerca. E' auspicabile che i **"gruppi"** abbiano significativa massa critica (variabile in funzione della tipologia di ricerca) e sviluppino diversificati temi, ricadenti in ampie linee di ricerca, coerenti con le competenze e le iniziative documentabili del gruppo. Nel campo sono contenuti obiettivi, linee di ricerca ed eventualmente altre informazioni specifiche in forma sintetica (produzione scientifica, coordinamento e collaborazione a progetti nazionali e internazionali, brevetti, collaborazione con laboratori o centri di ricerca, riviste o collane pubblicate, etc.).

In questo campo possono essere descritti anche gruppi di ricerca interdipartimentali, segnalando in particolare in cosa consiste il contributo che ad essi fornisce il dipartimento.

QUADRO B.2 - POLITICA PER L'ASSICURAZIONE DI QUALITÀ DEL DIPARTIMENTO

In questo quadro occorre descrivere, con particolare attenzione, in un campo di testo libero, la “*politica di Assicurazione di Qualità del Dipartimento ovvero le **responsabilità** e le **modalità operative** attraverso le quali il Dipartimento **persegue e mette in atto l'organizzazione per l'assicurazione della qualità della ricerca**” in riferimento, anche, al sistema di governance dell'assicurazione della qualità di cui l'Ateneo si è dotato.*

In proposito, si evidenzia che oltre alla dettagliata descrizione degli organismi costituiti all'interno del Dipartimento (es. Commissione di Assicurazione della Qualità) e dei loro compiti, vanno esplicitati sia le **modalità operative, che gli strumenti** attraverso i quali il Dipartimento ha strutturato il sistema interno di assicurazione della qualità. Si tratta di una materia piuttosto nuova per gli atenei, già strutturata per la didattica, ma a cui si deve necessariamente fare l'abitudine avendo cura dapprima di studiare la normativa dell'accreditamento, poi di strutturare, anche con idee innovative, un vero e proprio modello/sistema che conduca a perseguire la qualità.

QUADRO B.3 - RIESAME DELLA RICERCA DIPARTIMENTALE

In questo quadro è necessario descrivere, con particolare attenzione, un Rapporto di Riesame in cui siano **analizzati gli obiettivi**, già inseriti e descritti nel quadro A.1, **in riferimento al piano strategico di Ateneo e agli esiti della VQR 2004-2010, mettendo in luce i punti di forza**, le aree di **miglioramento**, i **rischi** e le **opportunità** riscontrati nella lettura dei risultati della scorsa VQR.

Il Rapporto di Riesame deve risultare ben strutturato, riportando, per ciascuna delle Aree e, al loro interno, dei relativi SSD, presenti nel Dipartimento:

- il posizionamento di ciascun Settore in base agli esiti della VQR 2004/2010;
- gli obiettivi scientifici;
- i punti di miglioramento;
- le opportunità evidenziate;
- le criticità derivanti dall'analisi dei risultati ottenuti.

Tale Rapporto di Riesame deve concludersi con l'**identificazione di proposte di miglioramento** della qualità della ricerca anche ai fini del raggiungimento degli obiettivi pluriennali (autovalutazione approfondita ogni tre anni e riesame specifico ogni anno).

Sezione C - Risorse umane ed infrastrutture

QUADRO C.1 (INFRASTRUTTURE)

I dati del quadro C1 sono compilati in parte dall'Ateneo (infrastrutture generali quali sistema bibliotecario, banche dati, ecc.), in parte dal Dipartimento. Contiene l'elenco di:

QUADRO C.1.a - LABORATORI DI RICERCA

Tale quadro conterrà i dati relativi ai laboratori di ricerca ad uso esclusivo del dipartimento.

Eventuali informazioni, relative ai laboratori di ricerca condivisi tra più dipartimenti, verranno invece inserite, nell'apposita Scheda di Ateneo, dagli uffici dell'Amministrazione centrale. I dati relativi ai laboratori di ricerca condivisi, inseriti dall'Ateneo, saranno poi visibili (in sola lettura) all'interno della scheda di dipartimento nel quadro corrispondente.

QUADRO C.1.b - GRANDI ATTREZZATURE ESPRESSAMENTE DI RICERCA

Il quadro deve riportare l'elenco delle attrezzature caratterizzate da un valore rilevante (tipicamente superiore a 100.000 Euro, anche somma di diverse componenti di una stessa attrezzatura) e da un grado di specializzazione elevato.

Tale quadro conterrà i dati relativi ad attrezzature ad uso esclusivo del dipartimento (anche se utilizzate da più gruppi di ricerca).

Per ciascuna attrezzatura di ricerca occorre inserire i seguenti dati:

- Nome o tipologia
- Responsabile scientifico
- Descrizione (indicare l'attrezzatura è associata a uno/più gruppi di ricerca; occorre indicare, anche, se esiste un collegamento con laboratori o centri di ricerca;
- Classificazione (scegliere una voce dal menù proposto sul sito)
- Fondi su cui è stato effettuato l'acquisto (scegliere una voce, dal menù proposto sul sito, tra: interni, regionali/nazionali, internazionali, altri fondi)
- Anno in cui è stato effettuato l'acquisto
- Utenza (scegliere una voce, dal menù proposto sul sito, tra: interna all'Ateneo, esterna all'Ateneo, entrambe)
- Applicazioni derivanti dall'utilizzo dell'attrezzatura (scegliere una voce, dal menù proposto sul sito, tra: progetti di ricerca, collaborazioni scientifiche, prestazioni a tariffario, contratti di ricerca)
- Altre informazioni utili (indicare eventuali ricadute scientifiche di particolare rilievo collegabili all'attrezzatura durante l'anno in corso quali: progetti, pubblicazioni, invenzioni, esperimenti, brevetti, privative, nonché l'eventuale utilizzo da parte di altri Dipartimenti)

Eventuali informazioni, relative ad attrezzature condivise tra più dipartimenti, verranno invece inserite, nell'apposita Scheda di Ateneo, dagli uffici dell'Amministrazione centrale. I dati relativi alle attrezzature condivise, inseriti dall'Ateneo, saranno poi visibili (in sola lettura) all'interno della scheda di dipartimento nel quadro corrispondente.

QUADRO C.1.c - BIBLIOTECHE E PATRIMONIO BIBLIOGRAFICO

Il quadro deve riportare i dati relativi alle biblioteche ed al patrimonio bibliografico ad uso esclusivo del dipartimento.

Per le biblioteche ed il patrimonio bibliografico, occorre inserire i seguenti dati:

- Banche dati (elenco)
- Pacchetti di riviste elettroniche (elenco)
- Pacchetti di e-book (elenco)
- Numero di annate di riviste cartacee
- Numero di testate di riviste cartacee
- Sito web Sistema Bibliotecario di Ateneo (URL)
- Altre informazioni utili (ivi compreso l'eventuale sito web della biblioteca del Dipartimento)

Eventuali informazioni, relative alle biblioteche condivise tra più dipartimenti, verranno invece inserite, nell'apposita Scheda di Ateneo, dagli uffici dell'Amministrazione centrale. I dati relativi alle biblioteche condivise, inseriti dall'Ateneo, saranno poi visibili (in sola lettura) all'interno della scheda di dipartimento nel quadro corrispondente.

QUADRO C2 - PERSONALE

I dati disponibili (ad esempio Docenti e PTA presenti nel sistema DALIA, ecc.) saranno precaricati a cura del CINECA. Contiene l'elenco di:

QUADRO C.2.a - PERSONALE

Il quadro deve riportare l'elenco di Docenti (PO, PA, Assistenti R.E., Straordinari a T.D.), Ricercatori anche a T.D., Dottorandi, Assegnisti (sia su fondi Miur che su fondi autonomi), Specializzandi (area sanitaria e

professioni legali [????], Personale che svolge attività didattica ex. art. 6, comma 11, legge 240/2010. I competenti uffici dell'Amministrazione centrale procederanno all'aggiornamento dei relativi dati. Non appena tali aggiornamenti saranno recepiti dal CINECA, ciascun dipartimento potrà visualizzare, nella propria scheda, il personale afferente per procedere alla verifica della effettiva consistenza del personale afferente a ciascun dipartimento.

QUADRO C.2.b – PERSONALE TECNICO/AMMINISTRATIVO

Il quadro deve riportare l'elenco del personale in servizio presso il Dipartimento (è escluso il personale che a dicembre 2013 risulta cessato).

I competenti uffici dell'Amministrazione centrale procederanno all'aggiornamento dei relativi dati. Non appena tali aggiornamenti saranno recepiti dal CINECA, ciascun dipartimento potrà visualizzare, nella propria scheda, l'elenco del personale per procedere alla verifica della effettiva consistenza del personale afferente al dipartimento.

Gli Uffici dell'Amministrazione Centrale verificheranno la consistenza:

- per il personale di ruolo, di: Dirigenti, Esperti Linguistici di ruolo e Tecnici-Amministrativi (distinti nelle seguenti aree: Area Amministrativa, Area Servizi Generali e Tecnici, Area Socio- Sanitaria, Area Tecnica/Tecnico-Scientifica ed Elaborazione dati, Area Biblioteche, Area Amministrativa– Gestionale, Area Medico-Odontoiatrica e Socio-Sanitaria, Area non definita);
- per il personale non di ruolo, di: vengono considerati i Dirigenti, gli Esperti Linguistici non di ruolo ed i Tecnici-Amministrativi (distinti nelle seguenti aree: Area Amministrativa, Area Servizi Generali e Tecnici, Area Socio- Sanitaria, Area Tecnica/Tecnico-Scientifica ed Elaborazione dati, Area Biblioteche, Area Amministrativa– Gestionale, Area Medico-Odontoiatrica e Socio-Sanitaria, Area non definita).

Vengono considerati anche i soggetti con qualifica DALIA "047000 - ALTRO PERSONALE A TEMPO DETERMINATO" che a dicembre 2013 hanno percepito la IIS.

Viene escluso dall'estrazione il Direttore Generale.

Parte II: Risultati della ricerca

Sezione D - Produzione scientifica

QUADRO D.1 - PRODUZIONE SCIENTIFICA

Il quadro deve riportare l'elenco delle pubblicazioni dei docenti, ricercatori, dottorandi e assegnisti [specializzandi ?????] nel periodo di riferimento, corredate ove possibile dai codici Web of Science e Scopus.

Sulla pagina personale del sito *loginmiur.cineca.it*, è presente la sezione SUA-RD: accedendovi ciascun docente, ricercatore, dottorando e assegnista [specializzando ?????] dovrà caratterizzare le pubblicazioni degli anni di riferimento (2011/2012/2013) per i campi ivi previsti e, qualora ritenesse non opportuno far transitare nella SUA-RD singole pubblicazioni o responsabilità scientifiche, dovrà negare il consenso alla visibilità di tali prodotti. Si segnala, tuttavia, che la funzione "escludi dalla scheda" va utilizzata nel solo caso in cui la pubblicazione non sia idonea alla presentazione per il dipartimento, una motivazione, per esempio, può essere che la pubblicazione non sia scientifica.

Per ogni pubblicazione l'autore, all'interno del proprio sito docente (*loginmiur*) potrà specificare per ogni pubblicazione la caratterizzazione prevalente tra ricerca, terza missione, didattica, con possibilità di scelta multipla. Se la sezione delle informazioni aggiuntive non verrà compilata, tutte le pubblicazioni verranno considerate scientifiche e trasferite sulla scheda del dipartimento. Per tutte le pubblicazioni di ricerca, si potrà specificare:

- se vi sono co-autori stranieri (in questo caso, la pubblicazione costituisce una collaborazione internazionale e contribuisce al successivo quadro E1);
- SSD da attribuire alla pubblicazione (ogni lavoro sarà successivamente valutato in base a un'area CUN-VQR);
- la lingua (campo obbligatorio per tutte le tipologie *loginmiur*);
- nei settori non bibliometrici, rispetto alle sole monografie di ricerca e alle edizioni critiche l'autore dovrà segnalare in un'apposita finestra le recensioni ricevute nel corso degli ultimi tre anni sulle sole riviste di fascia A e/o in quelle presenti nelle basi di dati Web of Science e Scopus;
- per la parte non bibliometrica dell'area CUN 8 (architettura), il docente dovrà segnalare i progetti premiati in concorsi di progettazione e premi di architettura (nome del premio e se nazionale/internazionale) e la cura di mostre (titolo della mostra e se nazionale/internazionale).

Nel caso non venga altrimenti specificato, ogni pubblicazione presente nel sito docente verrà caricata sulla SUA-RD di default come pubblicazione di ricerca, senza collaborazione internazionale, senza recensioni (aree non bibliometriche) e senza premi (area CUN 8 non bibliometrica).

Solo dopo che ciascun docente, ricercatore, dottorando e assegnista avrà effettuato la caratterizzazione all'interno della propria pagina personale, le pubblicazioni selezionate saranno importate nella SUA_RD del dipartimento con la possibilità di modificarle, inserire informazioni aggiuntive o rimuovere dati non appropriati. Saranno importate le sole pubblicazioni classificate come scientifiche, o senza classificazione.

E' consigliato effettuare la rettifica dei dati delle pubblicazioni e la procedura di double check solo dopo l'ultima importazione delle pubblicazioni, in quanto ogni importazione sovrascriverà i dati a quelli precedentemente importati.

Per quanto attiene la procedura di valutazione si segnala che per il personale in servizio nel periodo di riferimento (2011/2012/2013), ma in pensione al 31/12/2013, rimarrà attivo il sito *loginmiur.cineca.it* anche dopo il pensionamento.

Sezione E - Internazionalizzazione

QUADRO E.1 - ELENCO DELLE PUBBLICAZIONI CON COAUTORI "STRANIERI"

Il quadro deve riportare l'elenco delle pubblicazioni a collaborazione internazionale ed è compilato automaticamente dopo che ciascun docente, ricercatore, dottorando o assegnista avrà compilato le apposite sezioni sul proprio sito docente su *loginmiur.cineca.it*.

QUADRO E.2 - MOBILITÀ INTERNAZIONALE

Il quadro deve riportare il numero in giorni/persona di:

- ricercatori "stranieri" in visita al dipartimento negli anni di riferimento;
- docenti, ricercatori, dottorandi e assegnisti in mobilità internazionale nel periodo di riferimento.

Potranno essere inserite le permanenze (in entrata e in uscita) di durata non inferiore ai 30 giorni.

I competenti uffici dell'Amministrazione Centrale procederanno all'aggiornamento dei relativi dati. Non appena tali aggiornamenti saranno recepiti dal CINECA, ciascun dipartimento potrà visualizzare, nella propria scheda, le relative informazioni per procedere al loro riscontro.

Sezione F - Docenti inattivi

QUADRO F.1 - DOCENTI SENZA PRODUZIONE SCIENTIFICA PER GLI ANNI DI RIFERIMENTO (2011/2012/2013)

Il quadro deve riportare il numero di soli **docenti e ricercatori** inattivi, cioè coloro che non hanno pubblicato alcunché nel periodo di riferimento. **Tale quadro viene compilato, automaticamente, per differenza tra il quadro C.2.a e il quadro D.1 (solo per docenti e ricercatori).**

Sezione G - Bandi competitivi**QUADRO G.1 - PROGETTI COMPETITIVI**

Il quadro deve riportare l'elenco dei finanziamenti **incassati** a seguito di bandi competitivi, nel periodo di riferimento. I dati disponibili (PRIN, FIRB) saranno precaricati a cura di CINECA sia come titolo del progetto che come entrata di cassa.

Per i programmi quadro UE, Ente Spaziale Europeo, NIH, ecc., il CINECA precaricherà soltanto il titolo del singolo progetto, mentre l'entrata di cassa dovrà essere indicata dal dipartimento (coadiuvato dall'Area Economico-Finanziaria).

Le entrate relative ai diversi progetti finanziati attraverso altri bandi (Ministero della Salute, CNR, Telethon, PON, POR, FAR etc.) saranno caricate a cura del Dipartimento (coadiuvato dall'Area Economico-Finanziaria). In relazione alla data cui fare riferimento per l'entrata di cassa, si segnala:

- PRIN: come data delle entrate di cassa, è assunta la **data del decreto di finanziamento** del progetto;
- FIRB: come data delle entrate di cassa, è assunta la **data dei vari pagamenti (acconti e saldo)**;
- PQ: come data delle entrate di cassa, è assunta la **data *******;
- ALTRI BANDI: le entrate di cassa dovranno essere rilevate in base alla **data*******.

Si segnala che in questo quadro non vanno riportate le entrate da ATTIVITÀ CONTO TERZI in quanto le stesse dovranno essere inserite nell'apposito quadro della PARTE III.

Sezione H - Responsabilità e riconoscimenti scientifici

Tale sezione viene **compilata automaticamente** sulla base delle informazioni **già inserite dai docenti nell'apposita sezione del sito loginmiur.cineca.it**. Solo dopo che ciascun docente, ricercatore, dottorando e assegnista avrà inserito le informazioni in questione all'interno della propria pagina personale sul sito docente, esse saranno importate nella SUA-RD del dipartimento con la possibilità di modificarle, inserire informazioni aggiuntive, o rimuovere dati non appropriati.

QUADRO H.1 - PREMI NAZIONALI E INTERNAZIONALI PER LA RICERCA NEGLI ANNI DI RIFERIMENTO (2011/2012/2013)

Il quadro deve riportare l'elenco dei premi nazionali e internazionali per la ricerca (es. "best paper awards" etc. assegnati da riviste e/o congressi) ricevuti da docenti, ricercatori, dottorandi e assegnisti nel periodo di riferimento.

Si specifica che **non rientra** tra i "riconoscimenti" **l'Abilitazione Scientifica Nazionale**.

QUADRO H.2 - FELLOW (O EQUIVALENTI) DI SOCIETÀ SCIENTIFICHE NEGLI ANNI 2011/2012/2013

Il quadro deve riportare l'elenco delle fellowships (o riconoscimenti equivalenti) di società scientifiche, ricevuti da docenti, ricercatori, dottorandi e assegnisti nel periodo di riferimento. L'attribuzione della posizione deve essere stata **effettuata mediante un processo di peer review**.

Si segnala che **NON** vanno elencate le mere **appartenenze a società scientifiche**.

QUADRO H.3 - DIREZIONE DI RIVISTE, COLLANE EDITORIALI, ENCICLOPEDI E TRATTATI NEGLI ANNI 2011/2012/2013

Il quadro deve riportare l'elenco dei docenti, ricercatori, dottorandi e assegnisti che, nel periodo di riferimento, hanno assunto la Direzione di riviste, collane editoriali, enciclopedie e trattati.

QUADRO H.4 - DIREZIONE O RESPONSABILITÀ SCIENTIFICA /COORDINAMENTO DI ENTI O ISTITUTI DI RICERCA PUBBLICI O PRIVATI NAZIONALE O INTERNAZIONALE NEGLI ANNI 2011/2012/2013

Il quadro deve riportare l'elenco dei docenti, ricercatori, dottorandi e assegnisti che, nel periodo di riferimento, hanno assunto la Direzione, o Responsabilità Scientifica, o il Coordinamento di Enti o Istituti di Ricerca pubblici o privati, nazionali o internazionali.

QUADRO H.5 - ATTRIBUZIONE DI INCARICHI DI INSEGNAMENTO O FELLOWSHIP UFFICIALE PRESSO ATENEI E CENTRI DI RICERCA PUBBLICI O PRIVATI NAZIONALE O INTERNAZIONALE NEGLI ANNI 2011/2012/2013

Il quadro deve riportare l'elenco degli incarichi (ufficializzati formalmente) conferiti a docenti, ricercatori, dottorandi e assegnisti nel periodo di riferimento per:

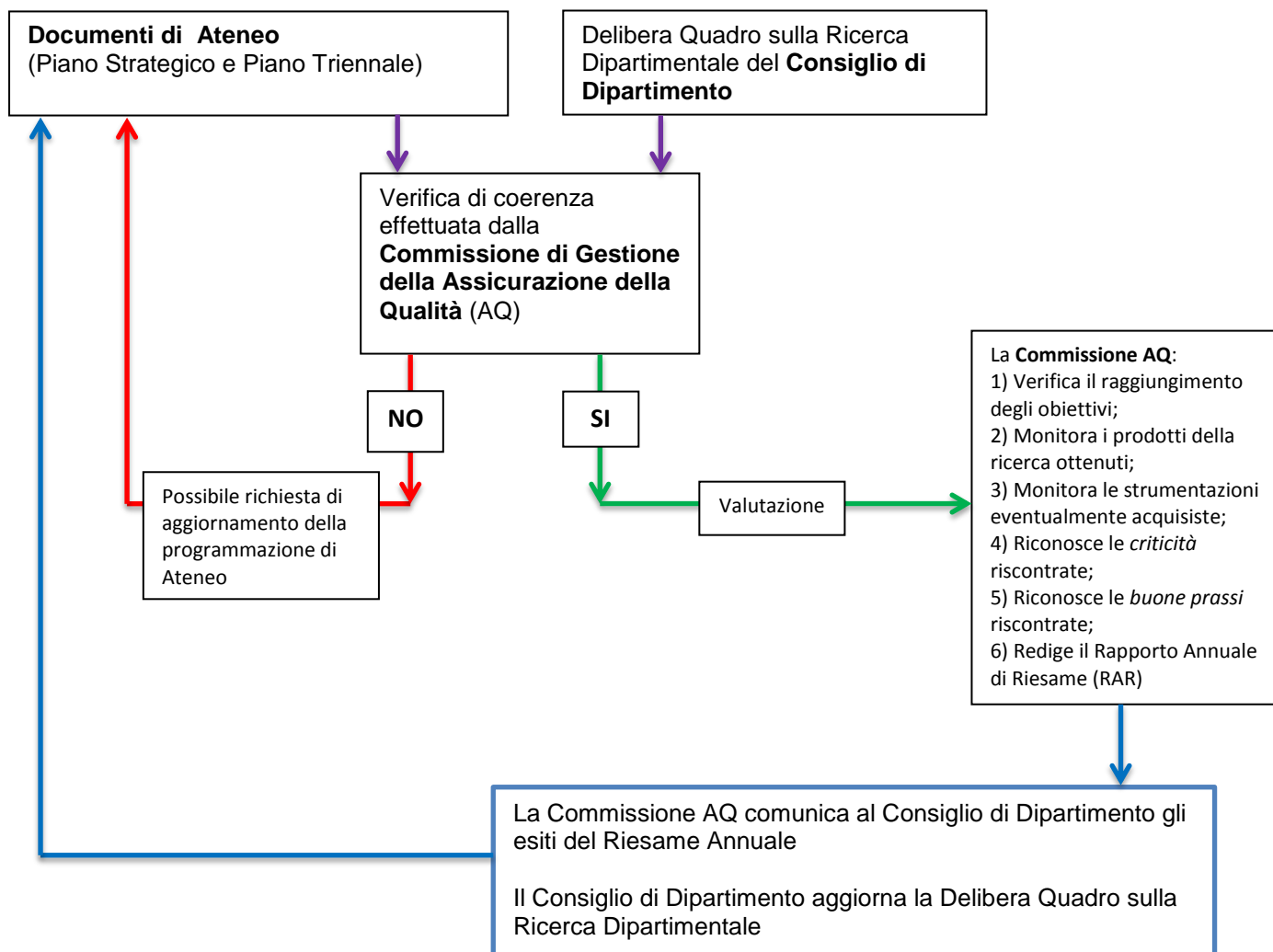
- insegnamenti presso altri Atenei;
- ricerca presso Atenei e Centri di Ricerca pubblici o privati, nazionali o internazionali.

QUADRO H.6 - RESPONSABILITÀ SCIENTIFICA DI COMITATI DI PROGRAMMA DI CONGRESSI INTERNAZIONALI

Il quadro deve riportare le informazioni relative alla Responsabilità Scientifica di Congressi Internazionali assunta, nel periodo di riferimento, da docenti, ricercatori, dottorandi e assegnisti (sono da escludere le mere appartenenze al comitato di programma del congresso).

PARTE III – Terza Missione – IN ATTESA DI INDICAZIONI DA ANVUR -

DIAGRAMMA A BLOCCHI DELLA POLITICA DELLA QUALITÀ DELLA RICERCA DIPARTIMENTALE



La gestione dell'Assicurazione di Qualità del Corso di Studi è articolata nelle seguenti quattro fasi:

1) Plan (progettazione)

Attività	Responsabile attività	Organo deliberante	Responsabilità per la verifica o la valutazione	Data*
Riesame	Commissione di assicurazione della qualità (AQ) del Corso di Studio (CdS)	Nucleo di Valutazione Interna (NVA)	Presidio di Qualità di Ateneo (PQA)	Entro il 20 dicembre
Parere sul Riesame del Senato Accademico (SA), e delibera Consiglio di Amministrazione (CDA)	SA, CDA	SA, CDA		Entro il 20 gennaio
Proposte di istituzione/attivazione di nuovi Corsi di Studio	CdS, Dipartimento/Scuola	CdS, SA/CDA/CRUS (Comitato Regionale delle Università Siciliane), Presidio di Qualità di Ateneo (PQA), Dipartimento/Scuola	UOB06 E UOB08 – Settore Ordinamenti Didattici e Programmazione	Entro il 20 gennaio
Modifiche, se previste in base al riesame, dell'ordinamento didattico dei corsi studio utilizzando la Scheda Unica Annuale del Corso di Studio (SUA-CdS)	Commissione AQ del CdS	Consiglio di CdS, SA	UOB06 E UOB08 – Settore Ordinamenti Didattici e Programmazione	Entro il 20 febbraio
Definizione offerta formativa, (Elenco di CDS e schede SUA)	CdS, Dipartimento/Scuola	SA/CDA/Presidio di Qualità di Ateneo (PQA)/ Nucleo di valutazione	UOB06 E UOB08 – Settore Ordinamenti Didattici e Programmazione	Entro 20 febbraio sia corsi di nuova istituzione/attivazione sia i restanti corsi
Indicazione docenti di riferimento	Coordinatore di CdS	Consigli di CdS/Delegato del Rettore alla didattica	UOB08 – Settore Ordinamenti Didattici e Programmazione	Entro il 20 febbraio corsi di nuova istituzione/attivazione Entro 30 aprile restanti corsi
Definizione budget ore CdS sulla base del parametro DID	Delegato del Rettore alla didattica/SA/CDA	CDA	UOB08 – Settore Ordinamenti Didattici e Programmazione	Entro il 20 febbraio
Definizione manifesto degli studi del CdS	Commissione AQ del CdS	Consiglio di CdS		Entro il 20 gennaio sia corsi di nuova istituzione/attivazione sia i restanti corsi
Coperture insegnamenti, con personale strutturato, oltre la docenza di riferimento	CdS/Dipartimento	CdS/Dipartimento		Entro il 21 marzo
Inserimento/verifica schede trasparenza degli insegnamenti	Docenti/Coordinatore CdS	Commissione AQ del CdS/Consiglio del CdS	UOB06 E UOB08 – Settore Ordinamenti	Entro il 15 giugno

			Didattici e Programmazione	
Verifica sostenibilità dell'offerta formativa	Delegato del Rettore alla didattica	SA/CDA		Entro il 20 febbraio
Definizione del Calendario Accademico	Area della Formazione, Cultura e Servizi agli Studenti	SA		Entro il 2 maggio
Approvazione Schede SUA-CdS	SA/CDA	SA/CDA		Entro il 30 aprile
Emanazione Manifesto degli studi di Ateneo	Rettore	Rettore		Entro il 15 giugno
Chiusura SUA	Commissione AQ del CdS	SA/CDA		Entro il 30 aprile

***Le date sono orientative- e dipendono dalle deliberazioni di Ateneo e da eventuali nuove indicazioni da parte dell'ANVUR o del Ministero.**

2) Do (gestione)

Attività	Responsabile attività	Organo deliberante	Responsabilità per la verifica o la valutazione	Data*
Definizione calendario delle lezioni e degli esami	Coordinatore CdS	Consiglio di CdS/Scuola		Entro il 15 luglio
Gestione aule e laboratori, biblioteche e sale studio	Consiglio di CdS/Dipartimento/Scuola	Consiglio di CdS/Dipartimento/Scuola		Dall'inizio delle lezioni
Comunicazione e informazione verso i portatori di interesse (studenti, famiglie, docenti, personale, territorio di riferimento)	Commissione AQ del CdS /Coordinatore del CdS/ Docenti Tutor/Consiglio di CdS/Dipartimento/Scuola/Centro di orientamento e Tutorato (COT)/Ateneo	Commissione AQ del CdS/Coordinatore del CdS/Docenti Tutor/Consiglio di CdS/Dipartimento/Scuola/ COT/Ateneo		Continua
Servizio di orientamento	COT, Delegati all'orientamento, Coordinatori di Cds	COT		Continua
Tirocini	Delegato ai tirocini e stage, Coordinatore di CdS, tutor universitario, tutor aziendale	ILO e/o Ufficio Stage di Ateneo (per la stipula di Convenzioni), Consiglio di CdS (per l'assegnazione dei tirocini agli studenti)		Continua
Servizi di segreteria studenti e gestione carriere studenti	Segreterie Studenti, Servizi Informativi di Ateneo (SIA)	Consiglio di CdS/SA (in casi particolari)		Continua
Borse di studio	Ente Regionale per il diritto allo Studio Universitario (ERSU)	ERSU		Alle scadenze dei bandi
Mobilità internazionale	Area Ricerca/UOA 06 (per assegnazione borse, stipula di convenzioni...)/delegati ERASMUS/docenti referenti per le convenzioni di mobilità internazionale)	Commissioni specifiche (per assegnazione borse)		Alle scadenze dei bandi
Altri servizi di supporto agli studenti (viaggi studio, premialità, attività part time degli studenti, ecc.)	Area formazione, cultura e servizi agli studenti	SA/CDA		Secondo bandi

3) Check (monitoraggio e valutazione)

Attività	Responsabile attività	Organo deliberante	Responsabilità per la verifica o la valutazione	Data*
Rilevazione dell'opinione degli studenti sulla didattica	Studenti/Coordinatore CdS/Docente referente per la rilevazione	Consiglio CdS/Commissione AQ del CdS/PQA	Ufficio Statistica di Ateneo	Alla fine di ciascun semestre (gli studenti sono comunque obbligati a compilare la scheda di valutazione del docente all'atto dell'iscrizione all'esame)
Rilevazione dell'opinione dei laureandi sull'intero corso di studi	UO "Orientamento e placement"/ Laureandi/Coordinatore CdS/Docente referente per la rilevazione/SIA	Consiglio CdS/Commissione AQ del CdS/PQA	Coordinatore CdS/ Consiglio CdS	Prima della laurea (gli studenti sono obbligati a compilare la scheda di valutazione all'atto dell'iscrizione all'esame di laurea)
Gestione dei reclami	Coordinatore del CdS/Commissione AQ del CdS/Commissione paritetica docenti-studenti	Coordinatore del CdS/Commissione Paritetica Docenti-Studenti/Commissione AQ del CdS/Consiglio di CdS	Coordinatore del CdS/Commissione Paritetica Docenti-Studenti	Ogni volta che se ne presenti l'esigenza
Relazione annuale Commissione Paritetica Docenti-Studenti	Commissione paritetica Docenti-studenti	Consiglio di CdS	PQA (verifica relazioni e formulazione osservazioni ed indicazioni utili per la successiva relazione e per il RAR)	Entro il 30 novembre
Relazione annuale Commissione Paritetica Docenti-Studenti	Commissione paritetica Docenti-studenti	Consiglio di CdS	NVA (parere)	Entro il 20 dicembre
Relazione annuale del PQA	PQA	Senato Accademico Consiglio di Amministrazione NVA	NVA	Entro il 15 febbraio
Riesame annuale	Commissione AQ del CdS	Consiglio di CdS/NVA	PQA (parere)	Entro il 20 dicembre
Relazione annuale NVA	NVA	NVA	ANVUR	Entro il 30 aprile

4) Act (azioni correttive e di miglioramento)

Le azioni correttive e di miglioramento scaturenti dalle attività e dalla relazione della Commissione Paritetica, dal Riesame annuale, dalle segnalazioni delle parti interessate e da ogni eventuale indicazione dell'ANVUR e del MIUR sono a carico del Coordinatore del CdS e della Commissione AQ del CdS.



UNIVERSITÀ DEGLI STUDI DI PALERMO

QUESTIONARIO PER LA CONSULTAZIONE DELLE PARTI SOCIALI

Gentile Dirigente/Funziario,

Le abbiamo inviato la scheda relativa al corso di studio **"Scienze della Formazione Primaria"**, classe "_____", poiché riteniamo che le competenze e le abilità che esso fornisce agli studenti possano essere utili alla sua istituzione. Le chiediamo pertanto di volerci dare la sua opinione su alcuni aspetti specifici; le siamo grati sin d'ora per la collaborazione.

1

SEZIONE A - OPINIONE SUL CORSO DI STUDIO

A.1 Gli obiettivi formativi del corso sono adeguati alle esigenze delle istituzioni come quella da lei rappresentata?

- 1 Per niente
- 2 Poco
- 3 Abbastanza
- 4 Del tutto

A.2 Se, a suo avviso, gli obiettivi formativi del corso non sono adeguati o sono poco adeguati, può suggerire delle modifiche da apportare?

A.3 Ritiene adeguate le abilità/competenze fornite dal corso?

- 1 Per niente
- 2 Poco
- 3 Abbastanza
- 4 Del tutto



UNIVERSITÀ DEGLI STUDI DI PALERMO

A.4 Se, a suo avviso, le abilità/competenze fornite dal corso non sono adeguate o sono poco adeguate, può suggerire delle modifiche da apportare?

2

SEZIONE B - INFORMAZIONI RELATIVE ALL'ISTITUZIONE

B.0 Che tipo di istituzione è quella da lei rappresentata?

Scuola dell'infanzia	<input type="checkbox"/>
Scuola primaria	<input type="checkbox"/>
Istituto Comprensivo	<input type="checkbox"/>
Ufficio scolastico regionale	<input type="checkbox"/>
Altro, specificare:	

B.1 La sua istituzione dove opera?

Capoluogo	<input type="checkbox"/>
Città della Provincia	<input type="checkbox"/>
Altro, specificare:	

B.2 Qual è il numero di persone che lavorano nella sua istituzione?

Meno di 10	<input type="checkbox"/>
Da 16 a 20	<input type="checkbox"/>
Da 21 a 50	<input type="checkbox"/>
Da 51 a 100	<input type="checkbox"/>
Oltre 100	<input type="checkbox"/>

B.3 Quante donne lavorano nella sua istituzione?

Nessuna	<input type="checkbox"/>
Meno di 10	<input type="checkbox"/>
Da 16 a 20	<input type="checkbox"/>
Da 21 a 50	<input type="checkbox"/>
Da 51 a 100	<input type="checkbox"/>



UNIVERSITÀ DEGLI STUDI DI PALERMO

Oltre 100	<input type="checkbox"/>
Non so	<input type="checkbox"/>

B.4 Di quanti laureati magistrali, indicativamente, potrebbe avere bisogno la sua istituzione nel prossimo triennio?

nessuno	<input type="checkbox"/>
Meno di 3	<input type="checkbox"/>
Da 3 a 5	<input type="checkbox"/>
Da 6 a 10	<input type="checkbox"/>
Più di 20	<input type="checkbox"/>
Non so	<input type="checkbox"/>

3

B.5 Quali tra le seguenti competenze ritiene molto importanti per un futuro inserimento di un neoassunto nella sua istituzione? (massimo due scelte)

Lingue straniere	<input type="checkbox"/>
Informatica	<input type="checkbox"/>
Progettazione e organizzazione	<input type="checkbox"/>
Didattica e Metodologia	<input type="checkbox"/>
Comunicazione e Relazione	<input type="checkbox"/>
Altro (specificare)	

Non so	<input type="checkbox"/>



UNIVERSITÀ DEGLI STUDI DI PALERMO

SEZIONE C – TERRITORIO

C.1 Pensando alla situazione della Sicilia, quali sono secondo lei i principali fattori che vincolano la qualità dell'offerta formativa della sua istituzione? (massimo due scelte)

Carenza di infrastrutture	<input type="checkbox"/>
Scarsa attenzione all'innovazione tecnologica	<input type="checkbox"/>
Carenza di manodopera specializzata	<input type="checkbox"/>
Manca di politiche di sviluppo	<input type="checkbox"/>
Carenza di adeguate strutture e politiche formative	<input type="checkbox"/>
Ricambio generazionale	<input type="checkbox"/>
Carenza di formazione manageriale e di cultura di impresa/organizzazione	<input type="checkbox"/>
Criminalità	<input type="checkbox"/>
Marginalità geografica	<input type="checkbox"/>
Lungaggini burocratiche	<input type="checkbox"/>
Fattori culturali	<input type="checkbox"/>
Inadeguatezza della classe politica	<input type="checkbox"/>
Collocazione geografica (quartiere, zona di riferimento, bacino di utenza)	<input type="checkbox"/>
Altro (specificare) _____ _____ _____ _____	
Non so	<input type="checkbox"/>

C.2 Quanto considera importanti le seguenti azioni per uno sviluppo del nostro territorio? (per niente =1; poco =2; abbastanza=3; del tutto=4)

	1	2	3	4
formazione professionale per chi cerca lavoro	<input type="checkbox"/>	<input type="checkbox"/>	<input type="checkbox"/>	<input type="checkbox"/>
aggiornamento e formazione continua per chi già lavora	<input type="checkbox"/>	<input type="checkbox"/>	<input type="checkbox"/>	<input type="checkbox"/>
formazione universitaria	<input type="checkbox"/>	<input type="checkbox"/>	<input type="checkbox"/>	<input type="checkbox"/>
aggiornamento tecnologico	<input type="checkbox"/>	<input type="checkbox"/>	<input type="checkbox"/>	<input type="checkbox"/>
Altra azione (specificare _____) _____ _____ _____ _____				



UNIVERSITÀ DEGLI STUDI DI PALERMO

SEZIONE D – UNIVERSITÀ

D.1 Quali tra le seguenti attività formative lei riterrebbe utile inserire nella formazione universitaria? (massimo due scelte)

Partecipazione alla vita scolastica extracurricolare	<input type="checkbox"/>
Scambi, gemellaggi con istituzioni scolastiche italiane e/o europee	<input type="checkbox"/>
Periodi di studio all'estero	<input type="checkbox"/>
Partecipazione a viaggi e gite d'istruzione durante il tirocinio a scuola	<input type="checkbox"/>
Non so	<input type="checkbox"/>
Altro (specificare)	

D.3 Come definirebbe il rapporto fra la sua istituzione e l'Università di Palermo?

Estremamente collaborativo	<input type="checkbox"/>
Abbastanza collaborativo	<input type="checkbox"/>
Poco collaborativo	<input type="checkbox"/>
Per niente collaborativo	<input type="checkbox"/>
Non so	<input type="checkbox"/>

D.4 Secondo Lei, quali delle seguenti azioni dovrebbe realizzare l'Università di Palermo per favorire la collaborazione con istituzioni come la sua? (massimo due scelte)

Consultazione permanente del territorio di riferimento	<input type="checkbox"/>
Valorizzazione dei progetti formativi di stage e tirocinio	<input type="checkbox"/>
Non so	<input type="checkbox"/>
Altro (specificare)	

D.6 Quanti studenti tirocinanti ha ospitato la sua istituzione nell'ultimo triennio?

1	<input type="checkbox"/>
Da 2 a 3	<input type="checkbox"/>
Da 4 a 5	<input type="checkbox"/>
Da 6 a 10	<input type="checkbox"/>
Oltre 10	<input type="checkbox"/>



UNIVERSITÀ DEGLI STUDI DI PALERMO

Non so	<input type="checkbox"/>
--------	--------------------------

D.8 Dia un giudizio sul livello di utilità dell'esperienza di accoglienza presso la sua Istituzione di giovani in stage o tirocinio:

1 (scarso)	<input type="checkbox"/>
2 (mediocre)	<input type="checkbox"/>
3 (buono)	<input type="checkbox"/>
4 (ottimo)	<input type="checkbox"/>

6

D.10 Perché l'esperienza di stage sia utile tanto all'istituzione quanto allo studente, quale delle cose seguenti è più importante? (massimo due scelte)

Motivazione dello studente in stage	<input type="checkbox"/>
Individuazione del tutor aziendale e del tutor dei tirocinanti	<input type="checkbox"/>
Collaborazione fra l'università che organizza lo stage e l'istituzione	<input type="checkbox"/>
Stage mirato alla integrazione tra progetto formativo universitario e POF della scuola	<input type="checkbox"/>
Altro (specificare) _____ _____ _____ _____	
Non so	<input type="checkbox"/>

La preghiamo, se lo ritiene opportuno, di fornirci dei suggerimenti per migliorare l'integrazione fra l'Università e il mondo del lavoro.

La ringraziamo per la cortese collaborazione.



UNIVERSITÀ DEGLI STUDI DI PALERMO

AREA FORMAZIONE, CULTURA, SERVIZI AGLI STUDENTI

SETTORE ORDINAMENTI DIDATTICI E PROGRAMMAZIONE

UO ORDINAMENTI DIDATTICI E GESTIONE BANCHE DATI DELL'OFFERTA FORMATIVA

ANALISI DELLA QUANTITÀ DI DIDATTICA ASSISTITA EROGATA NELL'OFFERTA FORMATIVA 2014/15 DELL'ATENEO DI PALERMO

1. Premesse

La **quantità massima di didattica assistita erogata** da un Ateneo non può superare il limite di ore previsto dal D.M. 1059/2013 (parametro DID) e costituisce uno dei requisiti (AQ.7) previsti per l'accreditamento periodico della sede e dei Corsi di Studio.

La quantità massima di didattica assistita erogata relativa ai Corsi di Studio presenti nell'offerta formativa si calcola tenendo conto del **numero di docenti in servizio** (per l'Ateneo di Palermo, professori ordinari PO, associati PA, ricercatori universitari RU, ricercatori universitari a tempo determinato RUTD) e del **numero di ore di didattica assistita massima erogabili da ciascun docente** (per l'Ateneo di Palermo, 120 ore per i professori e 60 ore per i ricercatori).

Il parametro DID viene calcolato con la seguente formula:

$$DID = (Yp \times Nprof + Ypdf \times Npdf + Yr \times Nric) \times (1 + X)$$

in cui:

Nprof = numero dei professori a tempo pieno dell'Ateneo;

Npdf = numero dei professori a tempo definito dell'Ateneo;

Nric = numero dei ricercatori dell'Ateneo (a tempo indeterminato o determinato) sia a tempo pieno che a tempo definito;

Yp = numero di ore standard individuali di didattica assistita individuato dall'Ateneo e riferito ai professori a tempo pieno (max = 120 ore);

Ypdf = numero di ore standard individuali di didattica assistita individuato dall'Ateneo e riferito ai professori a tempo definito (max = 90 ore);

Yr = numero di ore standard individuali di didattica assistita individuato dall'Ateneo e riferito ai ricercatori (max = 60 ore);

X = percentuale di didattica assistita erogabile per contratto di insegnamento, affidamento o supplenza (max = 30%).

Il valore trovato va moltiplicato per il fattore correttivo KR, calcolato sulla base dell'ultima VQR. Il fattore KR per l'Ateneo di Palermo, in base alla Tabella pubblicata dall'ANVUR all'indirizzo <http://www.anvur.org/attachments/article/26/fattore%20correttivo%20Kr.pdf>, è pari a 1.

Il conteggio effettuato in banca dati SUA, per la situazione al 15.05.2014 ricavata dagli archivi CINECA aggiornati al 14.05.2014, è il seguente:

$$DID = (120 \times \underline{807} + 90 \times \underline{21} + 60 \times \underline{846}) \times (1 + 0.3) = \mathbf{194.337}$$

Un valore delle ore di didattica assistita, effettivamente erogate, superiore al valore del DID teorico sopra riportato comporta il non superamento del requisito AQ7.



UNIVERSITÀ DEGLI STUDI DI PALERMO

AREA FORMAZIONE, CULTURA, SERVIZI AGLI STUDENTI

SETTORE ORDINAMENTI DIDATTICI E PROGRAMMAZIONE

UO ORDINAMENTI DIDATTICI E GESTIONE BANCHE DATI DELL'OFFERTA FORMATIVA

La Banca Dati SUA-CdS calcola trasversalmente la quantità di didattica assistita, effettivamente erogata nell' A.A. 2014/2015, sommando le ore indicate per ciascuna attività didattica di ogni corso di studio, presente in Offerta Formativa 2014/2015, facendo riferimento a tutte le coorti di studenti considerando, quindi, anche l'offerta formativa di A.A. precedenti.

Il valore calcolato in banca dati SUA è pari a 193.950 ore di didattica assistita e quindi molto prossimo al valore del DID (194.337).

In questa indagine si analizza, per ogni corso di studio, la quantità di ore di didattica erogata al fine di avviare azioni correttive mirate all'Offerta Formativa 2015/2016.

2. Confronto tra le ore stimate di didattica assistita e le ore effettivamente erogate

Poiché non è presente in banca dati un criterio per stimare le ore di didattica assistita è stato definito il calcolo teorico delle ore erogate da ogni corso di studio secondo i seguenti criteri:

- 1) I CFU che, per ogni anno di un Corso di Studio, vengono destinati ad attività che prevedono didattica assistita, non considerando quindi la prova finale e le altre attività formative degli ordinamenti didattici, si possono intendere mediamente pari a 50;
- 2) Per ogni CFU è ipotizzabile un carico di lavoro pari a 7 ore di didattica assistita, sulle 25 previste, per i corsi di studio di area umanistica e 9 per i corsi di studio di area scientifica;
- 3) Per un singolo anno di un Corso di Studio sono conseguentemente prevedibili 350 ore di didattica assistita per i corsi di studio di area e 450 per i corsi di studio di area scientifica.

Si perviene pertanto ai valori soglia riportati nella seguente Tabella:

Corso di Studio	Area	Ore di didattica assistita stimate
Laurea (3 anni)	umanistica	1050
Laurea (3 anni)	scientifica	1350
Laurea Magistrale (2 anni)	umanistica	700
Laurea Magistrale (2 anni)	scientifica	900
Laurea magistrale a ciclo unico (5 anni)	umanistica	1750
Laurea magistrale a ciclo unico (5 anni)	scientifica	2250
Laurea magistrale a ciclo unico (6 anni)	scientifica	2700

Eventuali articolazioni dei corsi in più sedi didattiche sono state considerate moltiplicando i valori sopra calcolati per il numero di sedi attivate.

Nelle Tabelle che seguono sono confrontati i valori soglia così definiti con le ore di didattica assistita effettivamente erogate.



UNIVERSITÀ DEGLI STUDI DI PALERMO

AREA FORMAZIONE, CULTURA, SERVIZI AGLI STUDENTI

SETTORE ORDINAMENTI DIDATTICI E PROGRAMMAZIONE

UO ORDINAMENTI DIDATTICI E GESTIONE BANCHE DATI DELL'OFFERTA FORMATIVA

Corsi di Laurea

NOME CORSO	Somma Ore didattica Assistita	Ore didattica assistita stimate	Scostamento da ore stimate	Curricula
Lettere	3025	1050	1975	3
Infermieristica	4530	2700	1830	
Lingue e letterature moderne e Mediazione linguistica - Italiano come lingua seconda	2870	1050	1820	2
Scienze delle attività motorie e sportive	2307	1350	957	
Scienze della Natura e dell'Ambiente	2210	1350	860	2
Studi filosofici e storici	1885	1050	835	2
Ostetricia	2160	1350	810	
Scienze Biologiche	3496	2700	796	
Servizio Sociale	2885	2100	785	2
Scienze della Comunicazione per le Culture e le Arti	1755	1050	705	
Economia e Finanza	2040	1350	690	2
Scienze politiche e delle relazioni internazionali	1713	1050	663	2
Scienze dell'educazione	1670	1050	620	
Scienze e tecniche psicologiche	1661	1050	611	
Scienze del turismo	1954	1350	604	
Educazione di Comunità	1650	1050	600	
Scienze della comunicazione per i Media e le Istituzioni	1635	1050	585	
Ingegneria Civile ed Edile	1917	1350	567	2
Tecniche della prevenzione nell'ambiente e nei luoghi di lavoro	1880	1350	530	
Ingegneria Elettrica	1871	1350	521	
Fisioterapia	1860	1350	510	
Tecnica della riabilitazione psichiatrica	1860	1350	510	
Tecniche di radiologia medica, per immagini e radioterapia	1860	1350	510	
Tecniche di laboratorio biomedico	1830	1350	480	
Ingegneria Gestionale e Informatica	1824	1350	474	2
Disegno Industriale	1794	1350	444	
Ingegneria dell'Energia	1764	1350	414	2
Scienze dell'amministrazione, dell'organizzazione e consulenza del lavoro	1464	1050	414	2



UNIVERSITÀ DEGLI STUDI DI PALERMO

AREA FORMAZIONE, CULTURA, SERVIZI AGLI STUDENTI

SETTORE ORDINAMENTI DIDATTICI E PROGRAMMAZIONE

UO ORDINAMENTI DIDATTICI E GESTIONE BANCHE DATI DELL'OFFERTA FORMATIVA

Statistica per l'Analisi dei Dati	1758	1350	408	
Viticoltura ed Enologia	1750	1350	400	
Beni Culturali	1355	1050	305	2
Ingegneria Meccanica	1647	1350	297	2
Chimica	1636	1350	286	
Scienze e Tecnologie Agrarie	1630	1350	280	
Agroingegneria	1626	1350	276	
Scienze Forestali ed Ambientali	1620	1350	270	
Scienze Fisiche	1598	1350	248	
Ingegneria Informatica e delle Telecomunicazioni	1593	1350	243	2
Ingegneria Chimica	1566	1350	216	
Ingegneria per l'Ambiente ed il Territorio	1556	1350	206	
Matematica	1550	1350	200	
Sviluppo economico e cooperazione internazionale	1536	1350	186	
Scienze Geologiche	1468	1350	118	
Biotecnologie	1464	1350	114	2
Economia e amministrazione aziendale	1462	1350	112	
Ingegneria Elettronica	1458	1350	108	
Ingegneria Gestionale	1458	1350	108	
Scienze della pianificazione territoriale, urbanistica, paesaggistica e ambientale	1424	1350	74	
Informatica	1201	1350	-149	
Assistenza sanitaria	540	1350	-810	
Logopedia	540	1350	-810	
Ortottica ed assistenza oftalmologica	530	1350	-820	

Corsi di Laurea Magistrale e Magistrale a ciclo unico

NOME CORSO	Somma Ore didattica Assistita	Ore didattica assistita stimate	Scostamento da ore stimate	Curricula
Giurisprudenza	15699	5250	10449	
Architettura	12282	4500	7782	
Conservazione e restauro dei beni culturali	9344	2250	7094	4
Medicina e chirurgia	10560	8100	2460	
Lingue e letterature moderne dell'Occidente e dell'Oriente	2755	700	2055	3
Odontoiatria e protesi dentaria	3480	2250	1230	



UNIVERSITÀ DEGLI STUDI DI PALERMO

AREA FORMAZIONE, CULTURA, SERVIZI AGLI STUDENTI

SETTORE ORDINAMENTI DIDATTICI E PROGRAMMAZIONE

UO ORDINAMENTI DIDATTICI E GESTIONE BANCHE DATI DELL'OFFERTA FORMATIVA

Ingegneria Elettronica	2079	900	1179	
Scienze delle produzioni e delle tecnologie agrarie	1920	900	1020	2
Relazioni Internazionali per la cooperazione e lo sviluppo	1617	700	917	2
Ingegneria Meccanica	1809	900	909	
Psicologia Clinica	1515	700	815	2
Scienze e Tecniche delle Attività Sportive	1503	700	803	
Teorie della comunicazione	1480	700	780	2
Scienze dell'antichità	1355	700	655	2
Ingegneria Civile	1431	900	531	3
Scienze delle amministrazioni e delle organizzazioni complesse	1204	700	504	2
Management dello Sport e delle Attività Motorie	1180	700	480	
Scienze della Formazione continua	1160	700	460	
Scienze Economiche e Finanziarie	1325	900	425	3
Ingegneria Chimica	1296	900	396	2
Cooperazione e sviluppo	1070	700	370	
Scienze filosofiche	1050	700	350	
Scienze della comunicazione pubblica, d'impresa e pubblicità	1035	700	335	2
Scienze e Tecnologie Geologiche	1196	900	296	2
Ingegneria per l'Ambiente e il Territorio	1188	900	288	2
Psicologia sociale, del lavoro e delle organizzazioni	971	700	271	
Ingegneria Energetica e Nucleare	1134	900	234	
Biotecnologie Mediche e Medicina Molecolare	1134	900	234	
Ingegneria delle telecomunicazioni	1134	900	234	
Ingegneria Gestionale	1134	900	234	
Lingue moderne e traduzione per le relazioni internazionali	915	700	215	
Ingegneria Elettrica	1080	900	180	
Chimica	1070	900	170	2
Fisica	1056	900	156	3
Ingegneria edile-architettura	2387	2250	137	
Psicologia clinica dell'arco di vita	811	700	111	
Studi storici, antropologici e geografici	800	700	100	2



UNIVERSITÀ DEGLI STUDI DI PALERMO

AREA FORMAZIONE, CULTURA, SERVIZI AGLI STUDENTI

SETTORE ORDINAMENTI DIDATTICI E PROGRAMMAZIONE

UO ORDINAMENTI DIDATTICI E GESTIONE BANCHE DATI DELL'OFFERTA FORMATIVA

Chimica e tecnologia farmaceutiche	2340	2250	90	
Ingegneria dell'Automazione	984	900	84	
Scienze economico-aziendali	972	900	72	3
Imprenditorialità e qualità per il sistema agroalimentare	960	900	60	
Scienze Statistiche	936	900	36	
Scienze Forestali ed Ambientali	930	900	30	
Agroingegneria	930	900	30	
Filologia moderna e italianistica	725	700	25	
Archeologia	720	700	20	
Farmacia	2250	2250	0	
Scienze infermieristiche e ostetriche	896	900	-4	
Ingegneria dei Sistemi Edilizi	891	900	-9	
Matematica	884	900	-16	
Sviluppo sostenibile delle organizzazioni pubbliche e private	840	900	-60	
Ingegneria Informatica	837	900	-63	
Riqualificazione ambientale ed Ingegneria naturalistica	830	900	-70	
Scienze della formazione primaria	1669	1750	-81	
Ingegneria Aerospaziale	810	900	-90	
Pianificazione territoriale, urbanistica e ambientale	808	900	-92	
Servizio sociale e politiche sociali	600	700	-100	
Storia dell'arte	580	700	-120	
Teatro, cinema e spettacolo multimediale	515	700	-185	
Musicologia	490	700	-210	
Scienze ambientali	664	900	-236	
Biodiversità ed Evoluzione	664	900	-236	
Scienze della Natura	652	900	-248	
Biologia ed Ecologia Vegetale	604	900	-296	
Ecologia marina	576	900	-324	
Biotecnologie per l'industria e per la ricerca scientifica	561	900	-339	
Scienza e Ingegneria dei materiali	540	900	-360	
Biologia della salute	528	900	-372	
Biologia cellulare e molecolare	512	900	-388	
Informatica	432	900	-468	

Nelle tabelle sono stati evidenziati **in grigio** i Corsi di Studio che presentano un numero di ore di didattica assistita, effettivamente erogate nell'A.A. 2014/2015, superiore al numero stimato.



UNIVERSITÀ DEGLI STUDI DI PALERMO

AREA FORMAZIONE, CULTURA, SERVIZI AGLI STUDENTI

SETTORE ORDINAMENTI DIDATTICI E PROGRAMMAZIONE

UO ORDINAMENTI DIDATTICI E GESTIONE BANCHE DATI DELL'OFFERTA FORMATIVA

Si analizzano di seguito separatamente i Corsi di laurea e i Corsi di laurea magistrale che presentano uno scostamento dal valore soglia maggiore o uguale a 400 ore di didattica assistita.

Tutti i **Corsi di Laurea dell'area delle "professioni sanitarie"**, ad eccezione dei corsi di nuova attivazione, presentano un notevole scostamento positivo dal valore soglia calcolato. Questo scostamento è dovuto alla presenza dei tirocini professionalizzanti, interamente configurati come ore di didattica assistita e che, comunque, non partecipano in banca dati al totale di Ateneo delle ore di didattica assistita erogate.

Vengono di seguito analizzati, invece, singolarmente i **Corsi di Laurea** non di area sanitaria:

Lettere

Il numero di ore di didattica assistita molto elevato è principalmente dovuto alla presenza di 3 curricula nel Corso di Laurea. Il numero di ore risente anche della replicazione delle lezioni dovute alla suddivisione degli studenti in classi. Il Corso ha, inoltre, subito modifiche nel piano di studi e alcuni insegnamenti, sostanzialmente identici, risultano ripetuti in banca dati poiché riferiti a coorti di studenti diverse. Per quest'ultima segnalazione si rimanda, per eventuali azioni correttive, al paragrafo specifico del presente documento "Analisi casistica incremento ore didattica assistita – possibili soluzioni".

Lingue e letterature moderne e Mediazione linguistica - Italiano come lingua seconda

Il numero di ore di didattica assistita molto elevato è principalmente dovuto alla presenza di 2 curricula nel Corso di Laurea. Il numero di ore di didattica erogata risulta inoltre fortemente influenzato dalle materie opzionali relative alle diverse lingue proposte dal Corso di Laurea. Per come sono strutturati i corsi di studio linguistici, il numero di ore destinate alla didattica assistita risulta coerente.

Scienze delle attività motorie e sportive

Il numero di ore di didattica assistita molto elevato è principalmente dovuto alla replicazione delle lezioni dovute alla suddivisione degli studenti in classi, soprattutto nel primo anno di corso.

Scienze della Natura e dell'Ambiente

Il numero di ore di didattica assistita molto elevato è principalmente dovuto alla presenza di 2 curricula nel Corso di Laurea. **Esso risente anche dell'indicazione delle ore di didattica assistita per le attività relative agli stage.** È opportuno per il prossimo A.A. non indicare ore di didattica assistita per gli stage, poiché queste non vengono direttamente erogate da docenti di ruolo, o apportare un'azione correttiva in offweb; a tal proposito si rimanda al paragrafo specifico del presente documento: "Analisi casistica incremento ore di didattica assistita – possibili soluzioni".

Studi filosofici e storici

Il numero di ore di didattica assistita molto elevato è principalmente dovuto alla presenza di 2 curricula nel Corso di Laurea. **Esso risulta fortemente influenzato anche dalle numerose materie opzionali inserite nel piano di studi.**

Scienze Biologiche

Il numero di ore risente della replicazione delle lezioni dovute alla suddivisione degli studenti in classi. Inoltre, in alcuni casi, per uno stesso modulo vengono indicati due docenti senza alcuna motivazione specifica. Questa indicazione genera la duplicazione delle ore di didattica assistita in



UNIVERSITÀ DEGLI STUDI DI PALERMO

AREA FORMAZIONE, CULTURA, SERVIZI AGLI STUDENTI
SETTORE ORDINAMENTI DIDATTICI E PROGRAMMAZIONE

UO ORDINAMENTI DIDATTICI E GESTIONE BANCHE DATI DELL'OFFERTA FORMATIVA

Banca Dati; a tal proposito si rimanda al paragrafo specifico del presente documento: "Analisi casistica incremento ore didattica assistita – possibili soluzioni".

Servizio Sociale

Il numero di ore risente soprattutto dell'indicazione delle ore di **tirocinio** , che, a differenza dei corsi dell'area sanitaria, vengono computate in banca dati. È opportuno per il prossimo A.A. non indicare ore di didattica assistita per i tirocini, poiché queste non vengono direttamente erogate da docenti di ruolo, o apportare un'azione correttiva in offweb; a tal proposito si rimanda al paragrafo specifico del presente documento: "Analisi casistica incremento ore didattica assistita – possibili soluzioni".

Il numero di ore di didattica assistita risulta fortemente influenzato anche dalle **materie a scelta libera consigliata** indicate nel piano di studi.

Scienze della Comunicazione per le Culture e le Arti

Il numero di ore di didattica assistita risulta fortemente influenzato dalle **numerose materie opzionali e a scelta libera consigliata** inserite nel piano di studi.

Economia e Finanza

Il numero di ore di didattica assistita molto elevato è principalmente dovuto alla presenza di 2 curricula nel corso di laurea. Esso risente anche dell'indicazione delle ore di tirocinio, che, a differenza dei corsi dell'area sanitaria, vengono computate in banca dati. È opportuno per il prossimo A.A. non indicare **ore di didattica assistita per i tirocini** , poiché queste non vengono direttamente erogati da docenti di ruolo, o apportare un'azione correttiva in offweb.

Scienze politiche e delle relazioni internazionali

Il numero di ore di didattica assistita molto elevato è principalmente dovuto alla presenza di 2 curricula nel Corso di Laurea. Esso risulta, inoltre, fortemente influenzato dalle **numerose materie opzionali e a scelta libera consigliata** inserite nel piano di studi.

Scienze dell'educazione

Il numero di ore di didattica assistita risulta fortemente influenzato dalle numerose materie opzionali e a scelta libera consigliata inserite nel piano di studi. Esso risente anche dell' **indicazione delle ore di tirocinio** , che, a differenza dei corsi dell'area sanitaria, vengono computate in banca dati.

Scienze e tecniche psicologiche

Il numero di ore di didattica assistita risulta fortemente influenzato dalle **numerose materie opzionali e a scelta libera consigliata** inserite nel piano di studi. Il numero di ore risente anche dell'indicazione delle ore di tirocinio, che, a differenza dei corsi dell'area sanitaria, vengono computate in banca dati.

Scienze del turismo

Il numero di ore di didattica assistita risulta fortemente influenzato dalle **numerose materie opzionali inserite nel piano di studi** . Esso risente anche dell' **indicazione delle ore di tirocinio** , che, a differenza dei corsi dell'area sanitaria, vengono computate in banca dati. È opportuno per il prossimo A.A. non indicare ore di didattica assistita per i tirocini, poiché queste non vengono direttamente erogati da docenti di ruolo, o apportare un'azione correttiva in offweb.



UNIVERSITÀ DEGLI STUDI DI PALERMO

AREA FORMAZIONE, CULTURA, SERVIZI AGLI STUDENTI

SETTORE ORDINAMENTI DIDATTICI E PROGRAMMAZIONE

UO ORDINAMENTI DIDATTICI E GESTIONE BANCHE DATI DELL'OFFERTA FORMATIVA

Educazione di Comunità

Il numero di ore di didattica assistita risulta fortemente influenzato dalle **numerose materie opzionali inserite nel piano di studi**. Esso risente anche dell'indicazione delle ore di tirocinio, che, a differenza dei corsi dell'area sanitaria, vengono computate in banca dati.

Scienze della comunicazione per i Media e le Istituzioni

Il numero di ore di didattica assistita risulta fortemente influenzato dalle **numerose materie opzionali inserite nel piano di studi**. Esso risente anche dell'indicazione delle ore di tirocinio, che, a differenza dei corsi dell'area sanitaria, vengono computate in banca dati.

Ingegneria Civile ed Edile

Il numero di ore di didattica assistita molto elevato è dovuto alla presenza di 2 curricula nel Corso di Laurea.

Ingegneria Elettrica

Il numero di ore di didattica assistita risulta fortemente influenzato dagli **insegnamenti a scelta libera consigliata**, proposti dal corso di studi.

Ingegneria Gestionale e Informatica

Il numero di ore di didattica assistita molto elevato è dovuto alla presenza di 2 curricula nel corso di laurea.

Disegno Industriale

Il numero di ore di didattica assistita molto elevato è dovuto alla presenza dei numerosi laboratori. Al momento, a meno di indicazioni ministeriali, non sono possibili interventi correttivi al fine di diminuire il numero di ore di didattica, erogata integralmente con attività frontali, dei laboratori.

Ingegneria dell'Energia

Il numero di ore di didattica assistita molto elevato è dovuto alla presenza di 2 curricula nel Corso di Laurea.

Scienze dell'amministrazione, dell'organizzazione e consulenza del lavoro

Il numero di ore di didattica assistita molto elevato è dovuto alla presenza di 2 curricula nel corso di laurea.

Statistica per l'Analisi dei dati

Il numero di ore risente dell'indicazione delle **ore di tirocinio**, che, a differenza dei corsi dell'area sanitaria, vengono computate in banca dati.

Viticultura ed enologia

Il numero di ore di didattica assistita risulta fortemente influenzato dalle **numerose materie opzionali e a scelta libera consigliata** inserite nel piano di studi.

Vengono di seguito analizzati, invece, singolarmente i **Corsi di Laurea Magistrale e Magistrale a ciclo unico**:



UNIVERSITÀ DEGLI STUDI DI PALERMO

AREA FORMAZIONE, CULTURA, SERVIZI AGLI STUDENTI

SETTORE ORDINAMENTI DIDATTICI E PROGRAMMAZIONE

UO ORDINAMENTI DIDATTICI E GESTIONE BANCHE DATI DELL'OFFERTA FORMATIVA

Giurisprudenza

Il Corso di Laurea Magistrale a ciclo unico presenta **un numero molto elevato di ore di didattica erogata (il corso eroga l'8% delle ore di didattica assistita dell'intero Ateneo)**. Tale numero è dovuto agli insegnamenti inseriti esclusivamente nella sezione a scelta consigliata dello studente.

Per esempio, nel piano di studi relativo all'offerta formativa 2014/2015, risultano indicati 59 insegnamenti della suddetta tipologia, per un totale di 354 CFU. Si evidenzia che questi insegnamenti contribuiscono comunque alla definizione del numero di ore di didattica erogata a livello di Ateneo anche se gli insegnamenti non vengono attivati in quanto non scelti da alcuno studente. Il numero dei suddetti insegnamenti merita una particolare attenzione in vista della prossima Offerta Formativa.

Architettura

Il numero di ore di didattica assistita risente dalla presenza dei numerosi laboratori obbligatori. Le ore didattiche, relative ai laboratori, vengono totalmente computate in banca dati come ore di didattica assistita.

Conservazione e restauro dei beni culturali

Il numero di ore di didattica assistita risente dalla presenza dei numerosi laboratori obbligatori e dall'articolazione in curricula. Le ore didattiche, relative ai laboratori, vengono totalmente computate in banca dati come ore di didattica assistita.

Medicina e chirurgia

Il numero di ore risente fortemente dell'indicazione delle **ore di tirocinio**, che, a differenza dei corsi dell'area sanitaria, vengono computate in banca dati.

Lingue e letterature moderne dell'Occidente e dell'Oriente

Il numero di ore di didattica assistita molto elevato è principalmente dovuto alla presenza di 3 curricula nel Corso di Laurea Magistrale. Esso risente inoltre della presenza dei numerosi insegnamenti corrispondenti alle lingue straniere. Questa caratteristica è tipica dei corsi di studio di lingue straniere e difficilmente rimodulabile.

Odontoiatria e protesi dentaria

Il numero di ore risente fortemente dell'indicazione delle **ore di tirocinio**, che, a differenza dei corsi dell'area sanitaria, vengono computate in banca dati.

Ingegneria Elettronica

Il numero di ore di didattica assistita risulta fortemente influenzato dalle **numerose materie opzionali inserite nel piano di studi**.

Scienze delle produzioni e delle tecnologie agrarie

Il numero di ore di didattica assistita molto elevato è unicamente dovuto alla presenza di 2 curricula nel Corso di Laurea Magistrale.

Relazioni Internazionali per la cooperazione e lo sviluppo

Il numero di ore di didattica assistita molto elevato è principalmente dovuto alla presenza di 2 curricula nel Corso di Laurea Magistrale. Esso risulta fortemente influenzato dalle **numerose materie opzionali e a scelta libera consigliata** inserite nel piano di studi.



UNIVERSITÀ DEGLI STUDI DI PALERMO

AREA FORMAZIONE, CULTURA, SERVIZI AGLI STUDENTI
SETTORE ORDINAMENTI DIDATTICI E PROGRAMMAZIONE

UO ORDINAMENTI DIDATTICI E GESTIONE BANCHE DATI DELL'OFFERTA FORMATIVA

Ingegneria Meccanica

Il numero di ore di didattica assistita risulta fortemente influenzato dalle **numerose materie opzionali inserite nel piano di studi**.

Psicologia Clinica

Il numero di ore di didattica assistita molto elevato è principalmente dovuto alla presenza di 2 curricula nel Corso di Laurea Magistrale. Esso risulta fortemente influenzato dalle **numerose materie opzionali e a scelta libera consigliata** inserite nel piano di studi.

Scienze e Tecniche delle Attività Sportive

Il numero di ore di didattica assistita risulta fortemente influenzato dalle **numerose materie opzionali e a scelta libera consigliata** inserite nel piano di studi.

Il numero di ore risente fortemente dell'indicazione delle **ore di tirocinio**, che, a differenza dei corsi dell'area sanitaria, vengono computate in banca dati.

Teorie della comunicazione

Il numero di ore di didattica assistita molto elevato è principalmente dovuto alla presenza di 2 curricula nel corso di laurea. Esso risulta fortemente influenzato dalle **numerose materie opzionali inserite nel piano di studi**. Il numero di ore di didattica assistita risente, inoltre, dell'indicazione delle **ore di tirocinio**, che, a differenza dei corsi dell'area sanitaria, vengono computate in banca dati.

Scienze dell'antichità

Il numero di ore di didattica assistita molto elevato è principalmente dovuto alla presenza di 2 curricula nel Corso di Laurea Magistrale.

Il numero di ore di didattica assistita risulta fortemente influenzato dalle **numerose materie opzionali** inserite nel piano di studi. Gli insegnamenti opzionali vengono spesso riproposti nei due anni di corso comportando la duplicazione delle ore di didattica assistita. Inoltre il corso ha subito modifiche nel piano di studi e alcuni insegnamenti, sostanzialmente identici, risultano ripetuti in banca dati, poiché riferiti a coorti di studenti diverse

Ingegneria Civile

Il numero di ore di didattica assistita molto elevato è principalmente dovuto alla presenza di 3 curricula nel corso di laurea.

Scienze delle amministrazioni e delle organizzazioni complesse

Il numero di ore di didattica assistita molto elevato è principalmente dovuto alla presenza di 2 curricula nel corso di laurea.

Management dello sport e delle attività motorie

Il numero di ore risente fortemente dell'indicazione delle **ore di tirocinio**, che, a differenza dei corsi dell'area sanitaria, vengono computate in banca dati.

Scienze della formazione continua

Il numero di ore di didattica assistita risulta fortemente influenzato dalle **numerose materie opzionali** inserite nel piano di studi.



UNIVERSITÀ DEGLI STUDI DI PALERMO

AREA FORMAZIONE, CULTURA, SERVIZI AGLI STUDENTI

SETTORE ORDINAMENTI DIDATTICI E PROGRAMMAZIONE

UO ORDINAMENTI DIDATTICI E GESTIONE BANCHE DATI DELL'OFFERTA FORMATIVA

Scienze economiche e finanziarie

Il numero di ore di didattica assistita molto elevato è principalmente dovuto alla presenza di 3 curricula nel corso di laurea.

3. Analisi della casistica incremento ore didattica assistita: possibili soluzioni

1) L'associazione di due docenti ad un singolo modulo/insegnamento, senza motivazioni (es. 2 classi divise per iniziale cognome studenti) in offweb, causa nella SUA la duplicazione delle ore di didattica assistita

Possibile soluzione:

- inibire definitivamente in offweb questa possibilità.

2) A seguito di modifica di piani di studio, uno stesso insegnamento, erogato in uno stesso A.A, programmato in anni diversi e riferito a coorti diverse, viene duplicato nella SUA.

Possibili soluzioni:

- mantenere costanti i piani di studio negli anni (stabilità per almeno 3 coorti);
- gestire tale casistica in offweb prevedendo una mutuaione fittizia (dal medesimo corso di studi) degli insegnamenti. Gli insegnamenti mutuati non incrementano nella SUA le ore di didattica erogata

3) insegnamenti inseriti più volte nello stesso piano di studi, con codici diversi e CFU diversi, per consentire l'eventuale scelta dello studente in momenti diversi accrescono le ore di didattica erogata nella SUA.

Possibile soluzione:

- gestione di tale casistica in offweb (il vincolo deriva da GEDAS) – possibile mutuaione fittizia (dal medesimo corso di studi) degli insegnamenti al fine di non incrementare le ore di didattica erogata nella SUA

4) Insegnamenti effettivamente mutuati ma non indicati in offweb e conseguentemente nella SUA accrescono le ore di didattica erogata.

Possibile soluzione:

- regolamentazione specifica delle mutuaioni e conseguente gestione di tale casistica in offweb (es. inserire certificazione da parte dei Coordinatori di corso di studio coinvolti o del Presidente della Scuola, che garantisca le dotazioni strutturali indispensabili per il corretto svolgimento delle attività didattiche anche per studenti che provengano da più corsi di studio)

5) Lo sdoppiamento, a volte immotivato, degli insegnamenti per classi di studenti accresce le ore di didattica erogata

Possibile soluzione:

- regolamentazione specifica: consentire lo sdoppiamento ai soli corsi che superino un numero minimo di studenti iscritti o numero minimo di utenza sostenibile e conseguente gestione di tale casistica in offweb



UNIVERSITÀ DEGLI STUDI DI PALERMO

AREA FORMAZIONE, CULTURA, SERVIZI AGLI STUDENTI

SETTORE ORDINAMENTI DIDATTICI E PROGRAMMAZIONE

UO ORDINAMENTI DIDATTICI E GESTIONE BANCHE DATI DELL'OFFERTA FORMATIVA

6) L'indicazione di numerosi insegnamenti "a scelta libera" proposti allo studente comporta un notevole innalzamento delle ore di didattica erogata a livello di Ateneo.

Possibili soluzioni:

- in fase di invio, in banca dati SUA, non trasmettere gli insegnamenti a scelta libera consigliata, previsti per l'offerta formativa del relativo A.A. Questa soluzione potrebbe però comportare la definizione di una sorta di offerta formativa parallela non visibile al MIUR e all'ANVUR e delle possibili ricadute sulla qualità della didattica erogata.
- regolamentare gli insegnamenti a scelta libera consigliata limitando in Offweb il numero di ore o di CFU di didattica erogata destinabili a tale tipologia di insegnamenti.



Procedura – Presidio di Qualità di Ateneo (PQA)	
Rif. Allegato 1 – Documento AVA “Autovalutazione, Valutazione e Accredimento del Sistema Universitario Italiano” – 9.01.2013	ORGANIZZAZIONE E VERIFICA DEI FLUSSI INFORMATIVI
Approvato nella seduta del PQA del 16.12.2014	

SOMMARIO

1	Scopo	Pag. 1
2	Applicabilità	Pag. 2
3	Riferimenti	Pag. 2
4	Schema generale del processo e canali comunicativi	Pag. 3
4.1	Flusso informativo primario	Pag. 3
4.2	Flusso informativo operativo interno al Presidio di Qualità	Pag. 5
4.3	Flusso informativo operativo tra il Presidio e i diversi attori presenti in Ateneo interessati alla Assicurazione della Qualità	Pag. 5
4.4	Flusso informativo operativo tra i diversi attori di Ateneo.....	Pag. 5

REVISIONI		
N° Revisione	Data Revisione	DESCRIZIONE
00		Prima emissione
Il Presidente del Presidio di Qualità		
Il Responsabile dell'UOB “Accreditamento e gestione della assicurazione di qualità della Sede e dei Corsi di Studio”		



1. Scopo

La presente procedura è finalizzata a garantire un'organizzazione sistematica della gestione e verifica delle comunicazioni e, in generale, del flusso informativo fra il Presidio per la Qualità dell'Ateneo (PQA) e gli Organi Accademici (Rettore, Senato Accademico (SA), Consiglio di Amministrazione (CdA), Nucleo di Valutazione (NdV)), le Commissioni Paritetiche delle Scuole (CPDS), i Corsi di Studio (CdS) e le Parti interessate interne ed esterne all'Università di Palermo.

2. Applicabilità

Questa procedura si applica al contesto organizzativo della Assicurazione Qualità prevista dall'Autovalutazione, Valutazione e Accredimento del Sistema Universitario, stabilita dall'ANVUR con il documento approvato dal Consiglio Direttivo il 9 gennaio 2013, e applicata presso l'Ateneo di Palermo (UNIPA).

Le responsabilità relative all'applicazione della presente procedura sono riportate nel seguito del documento.

L'aggiornamento della presente procedura è di responsabilità del Presidente del PQA e del Responsabile dell'UOB "Accreditamento e gestione della assicurazione di qualità della Sede e dei Corsi di Studio"

3. Riferimenti

La procedura si fonda seguenti riferimenti:

- a) D.M. 47/2013 del 30.01.2013 "Decreto Autovalutazione, Accredimento iniziale e periodico delle sedi e dei corsi di studio e Valutazione periodica";
- b) D.M. 1059/2013 del 23.12.2013 "Autovalutazione, Accredimento iniziale e periodico delle sedi e dei corsi di studio e Valutazione periodica adeguamenti e integrazioni al DM 30 gennaio 2013, n.47"
- c) Documento ANVUR-AVA "Autovalutazione, Valutazione e Accredimento del Sistema Universitario Italiano" approvato dal Consiglio Direttivo del 9.01.2013;
- d) Delibera del Presidio di Qualità del 11.11.2014 Punto N.1 "Azioni di coordinamento tra il Presidio di Qualità ed il Nucleo di Valutazione per i processi di AQ".



4. Schema generale del processo e canali comunicativi

Si riporta nel seguente documento come si identificano i soggetti interessati al processo informativo richiesto dall'Assicurazione della Qualità e come essi risultano interconnessi rispetto alla tipologia di comunicazione.

4.1 Flusso informativo primario

Con riferimento all'Allegato 1 "Composizione e requisiti per i Presidi di Qualità" del Documento AVA ed in particolare al Quadro B - "Funzione delle attività formative" a cura del Presidio Qualità, il PQA ha predisposto un sistema di comunicazione formale e informale atto a garantire a tutti gli attori le giuste informazioni per:

- a) valutare l'efficacia complessiva della gestione in AQ della didattica e della ricerca;
- b) accertare se l'organizzazione e l'attività, documentata, del Presidio della Qualità siano strutturate in modo efficace tale da mettere in atto l'AQ nelle singole articolazioni interne (Corsi di Studio, Strutture di raccordo, Dipartimenti) e nell'Ateneo nel suo complesso;
- c) accertare se l'organizzazione dell'Ateneo e delle sue articolazioni interne (Dipartimenti, Corsi di Studio, Scuole) attraverso le proprie azioni concrete, opportunamente documentate, dimostri che quanto previsto e programmato dai Corsi di Studio e dai Dipartimenti è effettivamente tenuto sotto controllo in modo sistematico e documentato, cioè compiendo tutte le azioni necessarie per raggiungere gli obiettivi e verificarne il grado di raggiungimento;
- d) accertare la persistenza dei requisiti quantitativi e qualitativi per l'Accreditamento Iniziale e Periodico dei Corsi di Studio e della Sede;
- e) accertare se i Coordinatori dei Corsi di Studio, i Consigli di Corso di Studio e gli Organi di Governo dell'Ateneo (Consiglio di Amministrazione e Senato Accademico) tengano conto dell'attività del Presidio della Qualità per l'assicurazione della qualità della didattica e delle valutazioni e delle proposte avanzate dalla Commissione Paritetica Docenti - Studenti nella Relazione Annuale;
- f) accertare se i Direttori di Dipartimento, i Consigli di Dipartimento e gli Organi di Governo dell'Ateneo (Consiglio di Amministrazione e Senato Accademico) tengano conto dell'attività del Presidio della Qualità per l'assicurazione della qualità della ricerca;
- g) verificare che i Rapporti di Riesame delle attività di formazione (Scheda SUA-CdS) siano redatti in modo corretto e utilizzati per identificare e rimuovere tutti gli ostacoli al buon andamento delle attività di formazione;

- h) verificare che i Rapporti di Riesame delle attività di ricerca (Scheda SUA-RD) siano redatti in modo corretto e utilizzati per identificare e rimuovere tutti gli ostacoli al buon andamento delle attività di ricerca;
- i) formulare raccomandazioni volte a migliorare la qualità dell'attività didattica e di ricerca dell'Ateneo.

Gli strumenti operativi adottati per garantire le giuste informazioni operative sono molteplici e devono essere utilizzati a seconda del livello di formalità della comunicazione richiesta.

Per comunicazioni di servizio il PQA ha attivato una sezione del sito web di ateneo (<http://portale.unipa.it/ateneo/presidio-di-qualit-di-ateneo/documenti/Circolari/>) con il quale garantisce la pubblicazioni di tutte le circolari e le note emanate del Presidente del Presidio di Qualità.

Per richieste strutturate, chiarimenti, decisioni programmatiche comunque relative ai diversi adempimenti previsti dalla normativa AVA, il PQA ha predisposto momenti di consultazione diretta con le strutture interessate attivabili anche tramite richieste da parte delle strutture di ricerca e didattiche su tematiche specifiche.

Sul sito web <http://portale.unipa.it/ateneo/presidio-di-qualit-di-ateneo/> sono reperibili tutte le informazioni sull'organizzazione e le attività del PQA, ed in particolare:

- 1) Normativa nazionale e Regolamenti di Ateneo;
- 2) Convocazioni e Verbali delle adunanze del PQA;
- 3) Relazioni delle Commissioni Paritetiche Docenti-Studenti;
- 4) Verbali di Riesame;
- 5) Esiti della rilevazione dell'opinione degli studenti sulla didattica;
- 6) Decreti Rettorali, Delibere del Senato Accademico e del Consiglio di Amministrazione;
- 7) Flussi documentali prodotti dal PQA nell'ambito delle procedure AVA-ANVUR (Documenti e Pareri del PQA);
- 8) Materiale didattico delle attività formative organizzate dal PQA.

Nel rispetto della formalizzazione prevista dai Sistemi di Gestione finalizzati all'Assicurazione Qualità, il PQA garantisce la verbalizzazione e la successiva condivisione del verbale delle adunanze all'indirizzo <http://portale.unipa.it/ateneo/presidio-di-qualit-di-ateneo/convocazioni-e-verbali/verbali/>.

Alle adunanze possono essere invitate dal PQA tutte le Parti Interessate legate alla tematica oggetto del tavolo di lavoro (es. Organi di Governo, Settore Ordinamenti Didattici, Area Ricerca, Sistema Informativo di Ateneo, Presidenti delle Commissioni Paritetiche Docenti-Studenti, Delegati del Rettore, ecc.).



4.2 Flusso informativo operativo interno al Presidio per la Qualità

Il flusso operativo relativo a tutte le comunicazioni interne, inerenti l'organizzazione e le attività del Presidio della Qualità riguardanti l'Assicurazione della Qualità, prevede flussi informativi con i seguenti soggetti:

- a) Commissione della Assicurazione della Qualità dei Corsi di Studio;
- b) Commissione della Assicurazione della Qualità dei Dipartimenti.

Nelle proprie comunicazioni il PQA mette a disposizione dei Dipartimenti, dei Corsi di Studio e delle Scuole il suo know-how tramite incontri formativi e/o riunioni specifiche indette o richieste dai vari soggetti coinvolti.

Il PQA al fine di assistere i soggetti coinvolti nell'Assicurazione della Qualità può comunicare specifiche *Linee Guida operative, Circolari o Format* di riferimento.

4.3 Flusso informativo operativo tra il Presidio e i diversi attori presenti in Ateneo interessati alla Assicurazione della Qualità

Il flusso operativo relativo a tutte le comunicazioni riguardanti l'Assicurazione della Qualità fra PQA e parti interessate interne ed esterne prevede flussi informativi con gli Organi di Governo, l'Area "Formazione, cultura e servizi agli studenti", l'Area "Ricerca e Sviluppo", l'Area "Servizi a rete", l'Ufficio Statistica di Ateneo, i Coordinatori di CdS, i Delegati del Direttore alla Ricerca Dipartimentale e il Consiglio degli studenti.

Il Presidente del PQA riferisce, periodicamente, al Senato Accademico e al Consiglio di Amministrazione gli esiti delle adunanze del PQA.

4.4 Flusso informativo operativo tra i diversi attori di Ateneo

Il flusso operativo relativo a tutte le comunicazioni riguardanti l'Assicurazione della Qualità all'interno dell'Ateneo coinvolge più attori, ognuno per la propria parte nel rispetto dello Statuto dell'Università di Palermo e dei Regolamenti e delle Normative vigenti.

Il Magnifico Rettore, direttamente o attraverso la propria Segreteria Tecnica, utilizza flussi informativi inerenti l'Assicurazione della Qualità di tipo formale attraverso diversi mezzi, quali e-mail e delibere.

Il PQA, il NdV, il Direttore Generale e tutte le altre parti interessate utilizzano, oltre a quanto già descritto nei precedenti paragrafi, flussi informativi di due tipi, informali (per comunicazioni urgenti, attività di prima organizzazione) con l'utilizzo del mezzo telefonico o e-mail non certificata o formali (per Linee



Guida, relazioni valutative, dati elaborati ecc. nel rispetto dei relativi ruoli) attraverso protocollo informatico.

L'Area "Formazione, Cultura e Servizi agli Studenti" può avvalersi per la gestione dei propri flussi informativi inerenti l'Assicurazione della Qualità, di tutti i mezzi disponibili formali o informali, quali telefono, fax, e-mail (certificata o meno), verbalizzazione di riunioni operative con i diversi attori della Assicurazione della Qualità.

Le Commissioni Paritetiche delle Scuole e i Consigli di Corso di Studio si avvalgono, per la gestione dei propri flussi informativi, di comunicazioni formali inerenti la gestione della Assicurazione della Qualità attraverso l'utilizzo del protocollo informatico; per le comunicazioni informali legate a chiarimenti o organizzazione generale del lavoro, possono essere utilizzati altri sistemi quali telefono o e-mail non certificate.